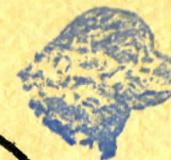


1959



St. Bernhards - Zwinger
„vom St. Klara Kloster“
OTTO JAKOB
6720 Speyer - Tel. 2096



ST. BERNHARDSKLUB e.V.

Sitz in München

Zuchtbuch Band XXXIX

Nummer 22861 - 23205

BERNHARDINER-ZUCHTBUCH

Bearbeitet und herausgegeben im Auftrage des
ST. BERNHARDSKLUB e.V.

Sitz in München

vom Zuchtbuchführer
Franz Hrachowina, München

Band XXXIX • Nummer 22861 - 23205
MÜNCHEN 1959

St. Bernhards-Klub
INV. NR. D-23-39

Zum Geleit

Neun Bände des Zuchtbuchs Nr. XXX—XXXVIII, beinhaltend die Eintragungen der Jahre 1949 bis 1958, Zuchtbuch-Nr. 17 936—22 860 wurden im Verwiefältigungsverfahren herausgebracht und unseren Züchtern, Züchtern, interessierten Liebhabern unserer Kasse gegen einen freiwilligen Spesenbeitrag zugesandt. Dank der Sparsamkeit in der Zuchtbuchführung und des Beschlusses der Hauptversammlung des letzten Jahres sind wir nunmehr in der Lage, diesen Band XXXIX unseres Zuchtbuchs im Druck erscheinen zu lassen.

Der vorliegende Band XXXIX bringt die Eintragungen des Jahres 1959 aus 77 Würfen mit 335 Hunden und 10 Einzeleintragungen von Importen.

Die Zusammenstellung ergibt:

Wurfstärke	50	"	17	"	264 Hündinnen
Totgeborenen	54	"	85	"	
im Wurf belassen	201	"	162	"	
bis zur Eintragung eingegangen	19	"	9	"	
Somit insgesamt	182	"	153	"	
davon Langhaarige	155	"	131	"	
Stoekhaarige	27	"	22	"	

Leider ist es schwierig, in den größeren Städten eine große Kasse zu halten, da nicht nur die Kosten der Futterbeschaffung, sondern vor allem die Platzfrage mitwirken. Für die Opfer, die unsere Züchter und Halter bringen müssen, danken wir bestens, wie auch für ihre Arbeit und die geleistete Unterstützung. Nicht zuletzt gebührt unser Dank auch den Züchtern für ihre Tätigkeit. Herrn Leo Heibig, Leiter des Zucht- und Zuchtbuchwesens des VDH, sei für seinen, uns in lebenswürdiger Weise zur Verfügung gestellten Artikel bestens bedankt.

Die Worte, die unser unvergessener Hans Glockner in seinem Geleit zu Band XXIX des Zuchtbuchs anführt, wollen wir im Interesse unserer Kasse gerne wiederholen.

„Neben der Sorge um den Rückgang der Zucht steht auch der Rückgang in der Qualität. Man muß einmal streng eine einheitliche Herausstellung der Gebäudelieferer, welche doch die Zuchttrichtung so stark beeinflussen, von unseren Richtern verlangen. Ganz besonderer Wert soll auf korrektes Gebäude, gut bemuskelte Hinterhand, markante typische Köpfe mit korrektem Gebiß gelegt werden. Die Größe des Hundes ist nicht allein ausschlaggebend. Lieber ein

mitteliggroßer, aber im Gebäude ganz einwandfreier Hund, mit guter Farbe und bestem Typ, weil dieser für die Zucht doch viel mehr wert ist, als ein Riese mit unharmonischem Gebäude. Auch auf den Charakter der zur Zucht zur Verwendung kommenden Tiere muß ganz besonders gedacht werden. Die wahren Züchter haben die Gefahren erkannt und wenn erstere richtig geleitet werden, wird es ihnen möglich sein, diese abzuwenden.“

So übergeben wir hiermit den Band XXXIX unseres Zuchtbuchs unseren Zuchtern, Züchtern und Mitgliedern mit den besten Wünschen für die weitere Zucht unseres St.-Bernhards-Hundes, hoffen, daß dieser Anhang findet und als geeignetes Nachschlagewerk dient.

München, im Januar 1960

Franz Hrachowina
I. Vorsitzender und Zuchtbuchführer

Zucht und Aufzucht

Als Krönung der Hundehaltung überhaupt dürfen wir die Hundezucht ansprechen. Es soll sich aber jeder, der züchten will, darüber klar sein, daß er damit der Kreatur gegenüber eine sehr große Verantwortung übernimmt. Erste Voraussetzung für die Zucht überhaupt ist eine sehr große Liebe zum Tier, genügend Zeit, sachgemäße Unterbringungsmöglichkeiten und, wenn es sein muß, gehört auch genügend Geld dazu. Nur wer diese primitivsten Voraussetzungen erfüllen kann, der kann sich mit der Zucht von Kasshunden betätigen. Wer glaubt, mit dem Züchten goldene Berge verdienen zu können, der lasse lieber die Finger von vornherein davon. Wenn ein Züchter Glück hat, kann er seine Barauslagen wieder hereinbringen, was er aber nebenbei an Arbeit, an Unannehmlichkeiten, an Sorgen und Enttäuschungen einstecken muß, zahlt ihm gewiß niemand. Wer sich aber einmal dem Hundesport verschrieben hat, der kommt davon nicht los, selbst wenn große und größte Opfer von ihm verlangt werden. Jeder Hundehalter und besonders der -züchter übernimmt der Schöpfung gegenüber eine große Verantwortung, denn das Tier ist seiner Obhut und Sorge anvertraut, und er ist für seine Pflege und sein Wohlbefinden verantwortlich. Züchten heißt nun nicht vermehren, sondern nach Verbesserung der Rasse streben. Jeder prüfe sich deshalb, ob er diese Voraussetzungen auch erfüllen kann, und er darf nie vergessen, daß Züchter Idealiisten sein müssen und daß die Zucht von Kasshunden Sport bleiben muß.

Es ist selbstverständlich, daß die Züchterin sorgfältigste Behandlung sowohl im körperlicher als auch im psychischer Beziehung braucht, denn nur eine in jeder Beziehung gesunde Hündin kann gesunde Welpen bringen. Man soll deshalb eine Hündin auch nicht als Gebärmaschine benutzen, denn das rächt sich an den Nachkommen immer wieder. Dem jungen Züchter legen wir besonders ans Herz, daß er sich mit alten, erfahrenen Züchtern oder mit dem Klub wegen eines für seine Hündin passenden Deckrüden in Verbindung setzt, denn er muß viele Dinge wissen und prüfen, um den richtigen Rüden für seine Hündin zu finden. Die Blutlinien und die äußeren Erkennungsmerkmale müssen abgestimmt sein, und es muß eine Voraussetzung für einen gewissen Ausgleich von evtl. vorhandenen Mängeln dem Standard gegenüber vorhanden sein. Wichtig hierfür ist im besonderen das Studium der Zuchtbücher und das genaue Lesen der Richterberichte von Ausstellungen, da diese in vielen Dingen Anregungen und Aufschluß geben können.

Unser Bernhardiner ist als eine recht fruchtbare Rasse anzusprechen und verlaufen die Geburtsvorgänge normal, wenn die Voraussetzungen für eine sachgemäße Haltung und Ernährung der Mutter-Hündin erfüllt sind. Die Hündin wird dem Rüden zugeführt, wenn sie heiß ist. Die Hitze oder Läufigkeit er-

kennt man am Schwellen des Geschlechtsweiles und an dem Auftreten einer blutigen Absonderung. Die Dauer der Hitze ist in der Regel 21 Tage, jedoch kommen hier nicht selten Abweichungen vor, die durch klimatische Verhältnisse, durch die Haltung und durch die Ernährung bedingt sein können. Der richtige Decktag schwankt zwischen dem 9. und 14. Tag. Auch hier sind das Alter, das Temperament und sonstige Umstände ausschlaggebend. Das Wichtigste in jedem Falle, daß die Hündin sich dem Rüden stellt, denn von Zwangsdeckakt mindestens 20 Monate und der Vater-Hund mindestens 24 Monate alt sein. Nachdem die Hündin gedeckt ist, ist sie noch 10—12 Tage in festem Gewahrsam zu halten, damit nicht unangenehme Überraschungen eintreten können. Man mache es sich überhaupt zur Gewohnheit, eine Hündin während der Laufigkeit nur angeleint auszuführen und sich möglichst weit vom Hause entfernt lösen zu lassen. Dadurch wird von selbst die jedem Hündinnen-Besitzer unangenehme Belagerung von Rüden vermieden. Hat die Hündin aufgenommen, so zeigt sie zunächst ein verändertes Wesen. In der Regel ist sie faul, unlustig und müde. Oft zeigt sie gesteigerten und dann wieder verminderten Appetit. Gerade während der Trächtigkeits-Periode bedarf die Hündin ganz besonderer liebevoller Pflege, was leider oft zu wenig beachtet wird. Man erwartet ganz einfach, daß die Hündin gedeckt ist, sie nach neun Wochen Trächtigkeit wirft. Es wird dann oft auch sehr wenig an eine Änderung in der Ernährung gedacht, und dieses ist ein Moment, dem man gerade bei einer trächtigen Hündin besondere Beachtung schenken sollte. Sehr oft wird sie während der Trächtigkeit überfüttert und erhält darüber hinaus noch alle möglichen chemischen Präparate, von denen man Wunder erwartet; z. T. sogar noch in Überdosierung, und man wundert sich dann, wenn man gerade das Gegenteil von dem erreicht, was man erwartet hat. Eine tragende Hündin soll gutes, kräftiges Futter erhalten, und sie braucht an sich in der Regel nicht mehr, als sie sonst an Futter bekommt. Die Hauptsache ist nur, daß sie ausgesuchtes und besonders kräftiges Futter bekommt, vor allen Dingen rohes Fleisch, denn wir dürfen nie vergessen, daß der Hund von Natur aus ein Fleischfresser ist. — Wie schon erwähnt, kann nur eine gesunde Hündin gesunden Nachwuchts bringen, und man sollte deshalb mit Hündinnen, die irgendwelche Erkrankungen der Nieren oder Drüsenstörungen oder vielleicht sogar Hautkrankheiten haben oder unter sonstigen ähnlichen Uebeln leiden, nicht züchten. Man erspart sich dadurch oft die Enttäuschung, daß die Hündin nicht aufgenommen hat oder die Welpen kurz nach der Geburt eingehen. Wenn Welpen solcher für die Zucht nicht geeigneter Hündinnen wirklich am Leben bleiben, so entwickeln sie sich größtenteils zu kümmerlingen mit Gebäudemängeln, schwachen Knochen, schlechtem Fell und werden darüber hinaus sehr leicht Opfer der Würmer. Es ist selbstverständlicher, daß alle die Voraussetzungen, die man an die Mutter-Hündin stellt, auch an den Zuchtrüden gestellt werden müssen, denn wir wissen ja aus der Erfahrung, daß gerade Mängel sich am leichtesten vererben. Frühlingswürfe sind die natürlichsten Würfe, und sollte man hierauf bei der Zucht

besonderen Wert legen, nicht nur deshalb, weil die Welpen in die warme Jahreszeit hineinwachsen, sondern auch, weil sie sehr viel von frischem, vitaminisiertem Gemüse als Bekost erhalten können. Eine tragende Hündin muß auch während der Trächtigkeit stets genügend Bewegung haben, denn diese ist ihr an frischer Luft und Sonne in jedem Falle zuträglich, neben einem sauberen, zugfreien und trockenen Lager. In den letzten 14 Tagen vor dem Werfen achtet man besonders darauf, daß die Hündin leichtverdauliches und nahrhaftes Futter erhält; gut ist rohes Fleisch und als Zusatz neben Gemüse und Hafer-Flöckchen etwas gute Milch, der man zweckmäßigerweise etwas Honig zusetzt. Meist 24 Stunden vor dem Werfen verweigern die Hündinnen die Futter-Aufnahme. Sie werden unruhig, suchen versteckte Plätze auf, scharren und graben. Durch starkes Hecheln zeigen sie die beginnenden Wehen an. Junge und unerfahrene Hündinnen sind für freudlichen Zuspruch recht dankbar, aber auch die älteren Hündinnen zeigen sich für jede Anteilnahme recht empfänglich, und zeigt sich in solchen Fällen der gute Kontakt, der zwischen Besitzer und Hund besteht. Auf alle Fälle wird der Mensch, der ein guter Züchter sein will, bei seiner Zuchthündin während der Geburt bleiben. Kurz vor dem Werfen ist es gut, wenn die Hündin möglichst flüssige Nahrung erhält, weil dadurch die Hündin nicht durch schwere Verdauung belastet wird und man viele Geburtskomplikationen vermeiden kann. All diese Dinge sind von äußerster Wichtigkeit, weil sie sich immer wieder — und das haben langjährige Beobachtungen gezeigt — auf die Welpen auswirken. Von Beginn der Geburt an bis die Kleinen da sind, braucht die Hündin kein Futter, weil sie die Nachgeburt der Kleinen frißt, jedoch soll man ihr, wenn die Mehrzahl der Kleinen da ist, etwas lauwarmer Milch anbieten, die fast immer genommen wird. Nach der Geburt lasse man der Mutter am besten vollkommene Ruhe. Man entferne nur bald nach dem Werfen die überzähligen Welpen. Mehr als sechs Bernhardtiner dürfen von einem Wurf nicht aufgezogen werden. Bei der Auswahl der Welpen, die man der Hündin läßt, soll man besonders die kräftigsten der Mutter belassen. Es spielt natürlich auch die Zeichnung der Welpen eine Rolle mit. Wenn unter den sechs verbliebenen eine übermäßige Zahl an Hündinnen sein sollte, so verringere man lieber deren Zahl. Ein Wurf mit vier oder fünf schönen, gesunden Welpen ist immer ein glücklicher Wurf. Nach dem Werfen ist die Hündin ins Freie zu lassen, um sich zu entleeren. Durch das freiwillige Fasten vor der Geburt und das durch die Wehen veranlaßte häufige Entleeren kann die Hündin während und nach der Geburt verhältnismäßig lange Zeit sauber sein. Nach der Geburt aber nehmen die durch die Trächtigkeit eingeengten Därme wieder ihre normale Lage ein und alle in den Därmen befindlichen Verdauungsrückstände müssen gehörig entleert werden. Deshalb achte man sehr sorgfältig darauf, daß die Hündin lange genug draußen bleibt, und lasse sie dann aber gleich nach Beendigung der Entleerung wieder zu ihren Kindern.

Ferner muß in dem Raum, in dem die Hündin mit ihren Welpen untergebracht ist, gute Luft, Licht und Sonne vorhanden sein, denn diese sind für das Gedeihen der Mutter-Hündin und des Wurfes eine selbstverständliche Voraussetzung. In den ersten acht Tagen gehen die Hündinnen recht ungern von ihren Kleinen weg, und man muß sie oft mit sanfter Gewalt ins Freie bringen. Auch hier ist ein bestehendes gutes Vertrauensverhältnis zu ihrem Besitzer von Vorteil. Mit acht Tagen ändert sich dieses und mit 14 Tagen überlegt sich eine Hündin schon einmal, ob es besser ist, bei den Kleinen zu bleiben oder spazierenzugehen.

Wer einmal Hunde gezüchtet hat, hat immer wieder vor dem Wunder gestanden, wie die Allmutter Natur für das junge Lebewesen und für seinen schonenden Eintritt in die neue Welt gesorgt hat. Der kleine Welpe ist in einer Fruchtblase, die den Geburtsvorgang fördert, weil sie den Austritt, bedingt durch die widerstandslose Oberfläche dieser Hülle, erleichtert. Nachdem die Hündin oder die menschliche Hand diese Hülle gelöst hat und die Trennung der Nabelschnur erfolgt ist, ist dieses kleine Lebewesen auf eigene Atmung angewiesen, und jeder Züchter ist glücklich darüber, wenn der kleine Welpe den ersten Schrei ausstößt, weil er dann weiß, daß die Atmungswege frei sind und die Funktion der Atmung keine Unterbrechung erleidet. Die kleinen Welpen werden blind und ohne Gehör geboren, aber wir können einen ausgeprägten Geruchs- und Wärmesinn bewundern, denn auf seinen schwachen Beinchen und mit seinem viel zu schweren Kopf, der ihn fast an jeder Bewegung hindert, versucht er, durch den Geruchs- und Wärmesinn die Mutter zu erreichen. Er strebt dem Quell des Milchgeruches nach, und sein Tastsinn läßt ihn die Zitze finden. Wir können dann ein wohliges Schmatzen, wenn er die Nahrung, die ihm die Mutter-Hündin gibt, gefunden hat, vernehmen, und das Wedeln des Schwanzes zeigt uns sein erstes Wohlbehagen an. Der mütterliche Instinkt sorgt für Sauberkeit und Trockengebung. Bei der ersten Nahrungsaufnahme an der Zitze beobachten wir etwas, was für sein ganzes Leben bleibt, nämlich der Milchtritt, womit er die Zitze massiert und als Lohn für seine Arbeit das sein Wachstum fördernde Elixer erhält. Wir beobachten dann in seinem späteren Leben das Pfötchengeben oder eine uns nicht immer angenehme Eigenschaft, das Anspringen, das aber stets das gleiche will wie das Erlebnis aus der ersten Lebensstunde, nämlich dem Milchtritt mit der Belohnung der Nahrung. Aus genau den gleichen Gründen sucht er auch später die Belohnung, nämlich durch Pfötchengeben oder durch Anspringen etwas zu erreichen, sei es Futter oder sonstige Annehmlichkeiten.

Ein trockenes, zugfreies, wohltemperiertes Lager, Fressen und Schlafen lassen die Welpen in den ersten Tagen normalerweise gedeihen. Nach 10—11 Tagen geschicht ein weiteres Wunder: Der kleine Welpe blinzelt uns mit seinen Augen an, wobei wir deutlich merken, daß ihn das Tageslicht noch empfindlich berührt, selbstverständlich auch künstliches Licht, und wir sollten hierauf achten und allzu krasses Licht in den ersten Tagen vermeiden. Am 12./13. Tag

kommt dann auch das Gehör, und aus einem sich schwer bewegenden Etwas ist ein kleiner Hund geworden, der sich zwar noch mit schleppendem Bauch durch die Gegend bewegt, aber immerhin schon seine vier Füße zu benutzen weiß und seinen Kopf tragen kann.

Um die Mutter-Hündin etwas zu entlasten, ist es angebracht, in der 3. Lebenswoche mit dem Zufüttern zu beginnen. Dies muß recht vorsichtig geschehen, und man füttert am besten Haferschleim mit einem Zusatz von Milch. Später kommen dann Fleisch und leicht verdauliche Gemüse, wie Spinat, Blumenkohl, Möhren hinzu. Dieses fördert das Wachstum der Welpen nicht unwesentlich und entlastet die Mutter-Hündin stark. Es ist dann eine Freude, zu sehen, wie die kleinen pummeligen Kerlchen von Woche zu Woche selbständiger werden, kleine Ausflüge unternehmen, miteinander spielen und auch kleine Kaufereien veranstalten, und wir sollten schon jetzt mit der Erziehung des Welpen beginnen.

Für das weitere Gedeihen der Welpen sind Licht, Luft und Sonne etwas Unentbehrliches neben pünktlicher Ernährung mit kräftigem, leicht verdaulichem und für jede Mahlzeit stets frisch gekochtem Futter. Wer diese Hinweise berücksichtigt, wird nicht nur große Freude beim Aufziehen seines Wurfes haben, sondern es wird ihm auch manche Enttäuschung und mancher Verlust erspart bleiben.



Harry vom Roten Kreuz 21 990
2 × CACIB

Züchter: Josef Stecher, Babenhausen — Besitzer: Josef Mayer, Hermaringen

Deckbedingungen

1. Angenommen werden nur vom Eigentümer rechtzeitig, mindestens 8 Tage vor Deckreife, angemeldete Hündinnen, die in das BZB. eingetragen sein müssen, gesund und nicht bössartig sind. Bei der Anmeldung ist eine Erklärung abzugeben, daß im Zwinger des Züchters keine ansteckenden Krankheiten herrschen und falls die Hündin beim Deckakt vom Deckrüden beschädigt wird, der Deckrüdenbesitzer nicht für den Schaden haftet. Voraussetzung ist in diesem Falle, daß der Deckrüdenbesitzer alle Vorichtsmaßregeln in Betracht gezogen hat. Nach Möglichkeit sollte die zu deckende Hündin vom Eigentümer selbst oder von einer der Hündin bekannten Person gebracht werden.

2. Wird die Hündin mit Zustimmung des Rüdenbesitzers eingesandt, erfolgt die Annahme und Unterbringung auf Gefahr ihres Eigentümers, der auch für etwaigen von ihr angerichteten Schaden haftpflichtig bleibt.

3. Das Deckgeld versteht sich einschließlich Verpflegung, aber ausschließlich für den erfolgten Deckakt (Hängen), ist aber keine Anzahlung auf den zu erwartenden Wurf.

4. Das Deckgeld nebst dem Betrage der Rückfracht und für An- und Abfuhr ist spätestens bei Abgang der Hündin postfrei abzusenden, andernfalls der Gesamtbetrag nachgenommen wird. Empfehlenswert ist, zugleich mit der Hündin den Beginn der Blutung mitzuteilen.

5. Die Höhe des Deckgeldes ist durch besondere Vereinbarung festzusetzen. Der Betrag gilt für einmaliges Decken.

6. Der Deckakt ist zum zweiten Male frei:

a) bei nachgewiesener Nichtaufnahme, nicht aber bei Verwerfen, sofern der Rüde noch lebt, sprunghaftig ist und im gleichen Besitze steht, bei der nächsten Hitze der gleichen Hündin, demselben Eigentümer gehört, dem Rüden zugeführt wird,
b) unter vorstehender Voraussetzung die nicht erfolgte Aufnahme spätestens 7 Wochen nach dem Deckakte dem Rüdenbesitzer mitgeteilt wurde.
10 Wochen nach dem Deckakte wird Nachricht über den erfolgten Wurf erwartet.

7. Der Eigentümer der Hündin verpflichtet sich, die Wurfstärke usw. auf besonderem Formblatte beim Zuchtbuchamte des St. Bernhards-Klubs zu melden und die Anmeldung der zur Aufzucht bestimmten Welpen für das Zuchtbuch zu betätigen.

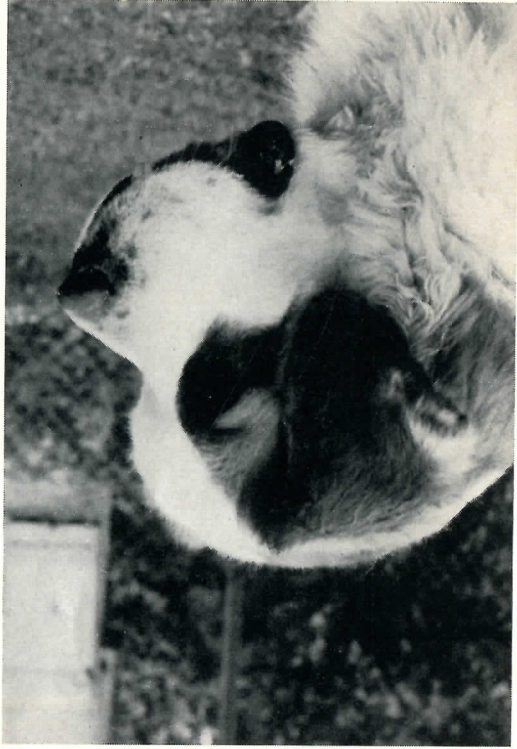
8. Durch Einsenden der Hündin oder Verbringen derselben zum Deckakte erklärt sich der Eigentümer der Hündin mit vorstehenden Bedingungen einverstanden.

Dem Eigentümer der Hündin auszuhandigen!



Gruppenbild der Landesgruppe
Niederrhein-Westfalen

Ausstellung Düsseldorf
am 28. 6. 1959



Sultana vom Bismarckturm 22 397
Züchter: Alois Schmid, Edigheim
Besitzer: Hans Mohr, München

Auszug aus den Bestimmungen für die Eintragung in das Zuchtbuch (BZB).

Allgemeine Vorschriften: Zur Zucht dürfen nur eingetragene Rüden und Hündinnen benutzt werden. Als zuchtfähiges Alter ist für Rüden 24 Monate, für Hündinnen 20 Monate festgesetzt. Das Alter am Decktage ist maßgebend. Ausnahmen können bei vollentwickelten Tieren gemacht werden, wenn vor der Paarung beim Zuchtwart Erlaubnis erholt wurde.

Eingetragen werden nur 6 Weipen. **Ammenaufzucht ist nicht gestattet.** Werden einer Hündin mehr als 6 Weipen belassen, so wird der ganze Wurf nicht eingetragen. **Von der Aufzucht auszuschließen sind körperlich sehr schwache Weipen und solche mit roten Nasen.**

Wurfeintragen. Alle Eintragungen finden im Wege der Wurfmeldungen unter den bekannten und nachstehenden Bedingungen statt; **Einzelmeldungen** nur von importierten Hunden, deren Kassereinheit durch Generation einwandfrei nachgewiesen ist. Dazu ist notwendig, daß die Eintragung in dem zuständigen Rassezuchtbuch des Geburtslandes erfolgte und die Ahnentafel des gemeldeten Hundes von der zuständigen Auslandszuchtbuchstelle bestätigt ist. Die Ahnentafel ist bei dem Antrage vorzulegen.

Wurfeintragen finden wie bisher nur statt, wenn der Züchter einen Zwingernamen geschützt hat oder denselben bei der Anmeldung beantragt. Jeder Wurf muß vor Eintragung vom zuständigen Zuchtwart besichtigt und zur Eintragung freigegeben werden.

Gebühren: Für die Benutzung des Zuchtbuches sind Gebühren zu nachstehenden Sätzen zu entrichten:

Für Eintragung eines Hundes	5,—	Für Mitglieder des Klubs DM	5,—
kommt nur für importierte Hunde in Betracht	15,—	Für Nicht-Mitglieder DM	15,—
Gebühr des Deckrüdenbesitzers)	14,—		42,—
ohne Rücksicht auf die Zahl der Weipen	15,50		46,50
Für Eintragung eines Zwingernamens inkl. Gebühr für intern. Schutzantrag	1,50		4,50
Ahnentafeln (Wurfmeldung): bei einer Einzeleintragung	1,—		3,—
bei einer Wurfmeldung das Stück	5,—		15,—
Zweitaufzuchtung einer Ahnentafel mit Nachprüfung oder imp. Hundes			

Die durch erforderliche Nachforschungen zu unvollständigen oder unklaren Ahnentafeln dürfen grundsätzlich nur von den Zuchtbuchämtern ausgestellt und von den Zuchtbuchführern bestätigt werden.



Anka vom Rauberhof 21 821

Züchter: Eugen Raichle, Stuttgart
Besitzer: Leopold Krygowski, Brühl-Pingsdorf

Zeichenerklärung

R. = Rüde	H. = Hündin
Igh. = langhaarig	stckh. = stockhaarig
br. = braun	rhmf. = rähmfarbig
zerr. = zerrissen	dkl. = dunkel
Zw. = Zwingeramen	Z. = Züchter
DT = Decktag	WT = Wurfstag
V. = Vater	WSt = Wurfstärke
M. = Mutter	T = totgeboren
() = Großeltern	† = getötet
□ = Urgrößen	Bel = im Wurf belassen
	eingeg = bis zur Eintragung
	eingeganen
	SHSB = Schweizer Hundestammbuch
	NHSB = Niederländisches Hundestammbuch
	ÖHZB = Österreichisches Hundezuchtbuch
	DDR = Zuchtbuch des St.-Bernhard-Klubs in der Ostzone
	IRZ = Verband internationaler Kasshundefreunde e.V., Diepholz

Eintragungen

Nummer 22861 — 23205

- 22 861 Utschi, H., lgh., roter Mantel, egale Maske
 22 862 Ulla, H., lgh., roter Mantel, egale Maske
 DT 16. 9. 1958 WT 18. 11. 1958 WSt 0,3 T 0,1 Bel 0,3
 Zw.: vom Brentano-Schloß — Z.: Myla Becker-Schmitt, Frankfurt/M.-Rödelheim.
 V.: Cäsar von der Wilhelms-Mühle 22 180 (Argo von Brentano 18 045 — Carmen vom Haus Scholl 19 188).
 M.: Oly vom Brentano-Schloß 22 078 (Falco von Brentano 19 544 — Aga vom Zwing-Urt 22 075).

22 863 Burga von der Meißner Klause DDR 857, lgh.
 WT 21. 5. 1957

- Z.: Gertrud Meißner, Neukirch-Ost.
 V.: Argo vom der Löwengrube DDR 522 (Emo vom Curthshof DDR 299 [Armin vom Kyffhäuser 17 323 — Kuni vom Muldenstrand 17 907] — Zella von Kottmar DDR 334 [Seppe von Kottmar 17 601 — Anka von Chorneboh 18 938]).
 M.: Fritka vom Bärenzwinger DDR 367 (Virus von Kottmar 19 084 — Artie von Döhlen 16 787).

- 22 864 Carlos, R., lgh., roter Mantel, egale Maske
 22 865 Carol, R., lgh., roter zerr. Mantel, egale Maske
 22 866 Cassandra, H., lgh., roter Mantel, egale Maske
 22 867 Cilla, H., lgh., roter Mantel, egale Maske
 DT 5. 9. 1958 WT 5. 11. 1958 WSt 2,4 Bel 2,4 eingeg 0,2
 Zw.: vom Lahfelschen — Z.: Edwin Grabner, Gräveneck.
 V.: Cäsar vom Dilltal 22 169 (Arty von der Wilhelms-Mühle 19 897 — Bänka vom Taufstein 19 869).
 M.: Astie von Burg Sautenberg 19 560 (Alf vom Haus Scholl 17 843 — Belona vom Schloß Wartburg 18 156).

22 868 Anita vom Leberberg SHSB 61 853, stckh.
 WT 9. 2. 1955

- Z.: F. Hürzeler, Fiemmenhdal (Schweiz).
 V.: Figaro von Melina SHSB 26 684 (Freier-Oenz SHSB 16 81 [Gerd von Immenberg SHSB 14 050 [Hasso vom Zwing-Urt SHSB 98 931 — Nelda von der Lohmatt SHSB 95 595]).
 M.: Berna von Belmund SHSB 47 341 (Caro von Neubad SHSB 18 261 [Figaro-Oenz SHSB 16 80 — Kungold vom Immenberg SHSB 23 17] — Erla vom Schmiederaim SHSB 29 336 [Bruno vom Kreuzberg SHSB 8000 — Alm vom Jurahang SHSB 98 999]).

- 22 869 Ajax, R., lgh., rotbr. zerr. Mantel, egale Maske
 22 870 Argo, R., stckh., roter zerr. Mantel, egale Maske
 22 871 Armin, R., stckh., rote Platten, egale Maske
 22 872 Arno, R., stckh., roter zerr. Mantel, egale Maske
 22 873 Astor, R., stckh., roter zerr. Mantel, egale Maske
 22 874 Assy, H., lgh., rotbr. Platten, egale Maske
 DT 14. 9. 1958 WT 15. 11. 1958 WSt 5,1 Bel 5,1
 Zw.: vom Schwäbischen Meer — Z.: Karl Dögel, Nonnenhorn/Bodensee.
 V.: Ajax von der Klus SHSB 61 303 (Jupiter von der Lueg SHSB 26 296 — Lori von Belmund SHSB 47 342).
 M.: Anita v. Leberberg 22 868 SHSB 61 853 (Abstammung siehe 22 868).

22 875 Arco, R., stckh., roter zerr. Mantel, egale Maske
 22 876 Alpha, H., stckh., rote Platten, egale Maske
 DT 8. 11. 1958 WT 9. 1. 1959 WSt 2,1 T 1,0 Bel 1,1
 Z.: vom Speyerer Dom — Z.: Dr. med. Hans Fetzer, Speyer.

- V.: Banjo vom Feldschloß 21 963 (Internat. Champ. Isor vom Muldenstrand 17 538 — Hella von Drei Lilien 21 239).
 M.: Cita vom Giebelberg 20 973 (Fürst von Melina 19 634 — Zara von Werdenfels 19 049).

- 22 877 Varco, R., lgh., roter Mantel, egale Maske
 22 878 Varo, R., lgh., roter Mantel, egale Maske
 22 879 Veto, R., lgh., roter Mantel, egale Maske
 22 880 Vicki, R., lgh., roter Mantel, egale Maske
 22 881 Vitus, R., lgh., roter Mantel, egale Maske
 22 882 Vera, H., lgh., roter Mantel, egale Maske
 DT 13. 10. 1958 WT 15. 12. 1958

- Zw.: vom Brentano-Schloß — Z.: Maly Becker-Schmitt, Frankfurt/M.-Rödelheim.
 V.: Cäsar von der Wilhelms-Mühle 22 180 (Argo von Brentano 18 045 — Carmen vom Haus Scholl 19 188).
 M.: Oti vom Brentano-Schloß 22 080 (Falco von Brentano 19 544 — Aga vom Zwing-Urt 22 075 SHSB 51 242).

- 22 883 Casar, R., lgh., rote Platten, egale Maske
 22 884 Carlo, R., lgh., rote Platten, egale Maske
 22 885 Caro, R., lgh., roter Mantel, egale Maske
 22 886 Cuno, R., lgh., roter Mantel, egale Maske
 22 887 Carmen, H., lgh., rote Platten, egale Maske
 22 888 Citta, H., lgh., rote Platten, egale Maske
 DT 15. 10. 1958 WT 16. 12. 1958 WSt 5,5 T 1,3 Bel 4,2

- Zw.: von Baudobriga — Z.: Toni Biller, Boppard a. Rh.
 V.: Barty vom Deutschen Eck 21 692 (Alf vom Haus Scholl 17 843 — Bifi vom Fürstentfeld 19 665).
 M.: Alga vom Klingelborn 22 032 (Alf vom Haus Scholl 17 843 — Chio de Bois-la-Reine 22 027 LOF 776).

- 22 908 Arco, R., Igh., roter Mantel, egale Maske
 22 909 Arras, R., Igh., roter Mantel, egale Maske
 22 910 Adda, H., Igh., roter Mantel, egale Maske
 22 911 Anka, H., Igh., roter Mantel, egale Maske
 22 912 Assi, H., Igh., roter zerr. Mantel, egale Maske
 22 913 Asta, H., Igh., roter Mantel, egale Maske
 DT 3. 12. 1958 **WT 5. 2. 1959** WSt 2,9 † 0,5 Bel 2,4
 Zw.: vom **Hohen Neuffen** — Z.: Georg Dümmler, Hülben.
 V.: **Hektor von Drei Lilien 21 237** (Fürst von Melina 19 634 — Verra
 von Zwing-Urt 19 228).
 M.: **Goldi vom Finkenmoos 22 151** (Bello vom Gigelberg 18 862 —
 Centa vom Finkenmoos 21 281).

- 22 914 Nero vom Bärenhof DDR 967 Igh.
WT 24. 4. 1958
 Z.: Gertrud Emler, Hönow bei Berlin.
 V.: **von Norden 21 551** (Achmed vom Tadj Mahal 17 832 —
 Heidi von Angeln 19 678).
 M.: **Eyke vom Bärenhof DDR 356** (Castor vom Monarchenhügel 16 789
 Antje vom Zwillingshof 16 591).

- 22 915 Harras, R., Igh., roter Mantel, egale Maske
 22 916 Hulla, H., Igh., roter Mantel, egale Maske
 DT 20. 11. 1958 **WT 20. 1. 1959** WSt 4,3 T 2,2 Bel 2,1 eingeg 1,0
 Zw.: von **der Eilshorst** — Z.: Aenne Fußlein, Schmalenbeck.
 V.: **Fürst von der Falkenhöhe 21 830** (Achmed vom Tadj Mahal 17 832
 — Elike vom Bärenhof 21 564).
 M.: **Anka vom Stegerhof 22 661** DDR 713 (Weltsch. u. Dtsch. Champ.
 Astor vom Heidenhof 19 400 — Elike vom Steinbach DDR 357).

- DT 4. 11. 1958 **WT 8. 1. 1959** WSt 2,2 Bel 2,2 eingeg 1,0
 Zw.: vom **Sonnenhof/Karwendel** — Z.: Kurt Walter, Klais (Obb.).
 V.: **Ruby von der Dreitor-Alpspitz 21 249** (Sg. Asco von der Pfälzer-
 hütte SHSB 16 311 — Siphie vom Boenfeld 21 246 SHSB 40 441).
 M.: **Leita du Grand St. Bernard 22 852** SHSB 69 415 (Edi vom Grafen-
 steiner SHSB 29 076 — Edda de la Theurre SHSB 52 646).

- 22 889 Falkow, R., Igh., rote Platten, zerr. Mantel, egale Maske
 22 890 Falkow, R., Igh., rähmf. zerr. Mantel, egale Maske
 22 891 Fez, R., Igh., rote Platten, egale Maske
 22 892 Frauke, H., Igh., rote Platten, egale Maske
 22 893 Freia, H., Igh., rähmf. zerr. Mantel, egale Maske
 22 894 Friedel, H., Igh., rote Platten, egale Maske
 DT 2. 11. 1958 **WT 30. 12. 1958** WSt 4,3 † 1,0 Bel 3,3
 Zw.: vom **Schereberg** — Z.: Gerda Tramsen, Groß-Quern.
 V.: **Amor vom Kirchkruz 21 062** (Weltsch. u. Dtsch. Champ. Astor vom
 Heidenhof 19 400 — Cora vom Schereberg 19 517).
 M.: **Bia vom Kirchkruz 21 438** (Leo von der Ortsburg 17 874 — Cora
 vom Schereberg 19 517).

- 22 895 Charles, R., Igh., roter Mantel, egale Maske
 22 896 Charly, R., Igh., roter Mantel, egale Maske
 22 897 Candy, R., Igh., roter Mantel, egale Maske
 22 898 Carino, R., Igh., roter Mantel, egale Maske
 22 899 Charissa, H., Igh., roter Mantel, egale Maske
 22 900 Conny, H., Igh., roter Mantel, egale Maske
 DT 23. 11. 1958 **WT 22. 1. 1959** WSt 5,5 † 1,3 Bel 4,2
 Zw.: von **der Dreitor-Alpspitz** — Z.: Sigrid Gentisch, Begerer am Chiemsee
 V.: Sg. Salzburg **Ruby von der Dreitor-Alpspitz 21 249** (Sg. Asco von
 der Pfälzerhütte SHSB 16 311 — Sophie von Bornfeld 21 246 SHSB
 40 441).
 M.: **Stata von Neu-Habsburg 22 410** SHSB 67 370 (Roy von Neu-Habs-
 burg SHSB 58 314 — Astrid vom Schürhof SHSB 46 721).

- 22 901 Nero, R., stickh., roter zerr. Mantel, egale Maske
 DT 25. 11. 1958 **WT 26. 1. 1959** WSt 2,0 T 1,0 Bel 1,0
 Zw.: vom **Roten Kreuz** — Z.: Josef Stecher, Babenhäusen.
 V.: **Graf von der Falkenhöhe 21 914** (Fram von Frohnan 19 290 — Doris
 vom Eulenfeld 21 912 DDR 406).
 M.: **Evi vom Roten Kreuz 21 531** (Fürst von Melina 19 634 — Verra
 vom Werdenfels 17 961).

- 22 902 Kastor, R., Igh., roter zerr. Mantel, egale Maske
 22 903 Kavaliere, R., Igh., roter Mantel, egale Maske
 22 904 Kongo, R., Igh., roter Mantel, egale Maske
 22 905 Kuno, R., Igh., roter Mantel, egale Maske
 22 906 Kora, H., Igh., roter Mantel, egale Maske
 22 907 Kyra, H., Igh., rote Platten, egale Maske
 DT 19. 10. 1958 **WT 21. 12. 1958** WSt 5,6 † 1,4 Bel 4,2
 Zw.: vom **Delm** — Z.: Marie Müller, Apenssen.
 V.: **Jasko vom Norden 21 551** (Achmed vom Tadj Mahal 17 832 —
 Heidi von Angeln 19 678).
 M.: **Amja vom Rosenhof vor der Noris 22 138** (Tyras vom Hänalithaus
 SHSB 41 462 — Weltsch. Petzi von der Dreitor-Alpspitz 21 139).

- 22 920 Barry, R., lgh., roter Mantel, egale Maske
 22 921 Bello, R., lgh., roter Mantel, egale Maske
 22 922 Bernd, R., lgh., roter Mantel, egale Maske
 22 923 Brando, R., lgh., roter Mantel, egale Maske
 22 924 Bella, H., stckh., roter Mantel, egale Maske
 22 925 Britta, H., lgh., roter Mantel, egale Maske
 DT 28.12.1958 WT 5.3.1959 WSt 6,7 T 0,1 + 2,4 Bel 4,2
 Z.w.: vom Haus Röggle — Z.: Hans Röggle, Gnodstadt.
 V.: Harry vom roten Kreuz 21 990 (Fürst von Melina 19 634 — Verra von Werdenfels 17 961).
 M.: Oktavia von Drei Lilien 22 113 (Fürst von Melina 19 634 — Karin von Drei Lilien 21 424).

- 22 926 Alex, R., stckh., brauner Mantel, egale Maske
 22 927 Astor, R., stckh., roibr. zerr. Mantel, egale Maske
 22 928 Ajax, R., stckh., roibr. zerr. Mantel, egale Maske
 22 929 Ais, H., stckh., roibr. zerr. Mantel, egale Maske
 DT 3.1.1959 WT 28.2.1959 WSt 6,5 + 2,4 Bel 4,1 eingeg 1,0
 Z.w.: von Marita am Oberrhein — Z.: Josef Berg, Rheinhelm.
 V.: Alex von Höhenstadt 21 240 (Alex vom Dattelhof 18 198 — Anni vom Lipperland 19 773).
 M.: Berna vom Rauberhof 22 267 (Fürst von Melina 19 634 — Fortuna von Werdenfels 21 150).

- 22 930 Arno, R., lgh., roter Mantel, egale Maske
 22 931 Alma, H., lgh., roter Mantel, egale Maske
 22 932 Anka, H., lgh., rote Platten, egale Maske
 22 933 Anni, H., lgh., roter Mantel, dunkle Maske
 22 934 Anita, H., lgh., roter Mantel, dunkle Maske
 22 935 Asta, H., lgh., roter Mantel, dunkle Maske
 DT 19.12.1958 WT 18.2.1959 WSt 2,5 + 1 Bel 1,5
 Z.w.: von der Stiefelburg — Z.: Alfons Rauscher, Bronnweller
 V.: Ajax vom Freisamthal 21 479 (Aif vom Glend 19 910 — Yasmine de Bois 21 167 LOF 423).
 M.: Citta vom Gundhof 21 865 (Falke von Brentano 19 544 — Britta vom Moorsberg 19 970).

- 22 936 Anke, H., lgh., roter Mantel, egale Maske
 22 937 Assy, H., lgh., roter Mantel, egale Maske
 DT 20.12.1958 WT 14.2.1959 WSt 1,3 T 1,1 Bel 0,2
 Z.w.: zur Hünenburg — Z.: Albert Gehrken, Twistringen
 V.: Claus von der Wilhelms-Mühle 22 181 (Argo von Brentano 18 045 — Carmen vom Haus Scholl 19 188).
 M.: Gary von der Düker-Schleuse 21 603 (Internat. Champ. Achim vom Heidenhof 19 598 — Asta von der Fontenay 20 045).

- 22 938 Citta, H., lgh., br. zerr. Mantel, schwarze Maske
 DT 24.1.1959 WT 28.3.1959 WSt 0,1 Bel 0,1
 Z.w.: vom Märchenviertel — Z.: Eugen Kempfer, Karlsruhe-Rüppur.
 V.: Cuno vom Silberthal 21 733 (Claus vom Goldböhl 18 882 — Carmen vom Mathildenstein 19 607).
 M.: Christel vom Haidacher Tal 21 471 (Alax vom Goldenen Lamm 19 728 — Anita vom Haidacher Tal 19 907).

- 22 939 Carmen, H., lgh., roter zerr. Mantel, egale Maske
 22 940 Comtesse, H., lgh., roter zerr. Mantel, egale Maske
 22 941 Gyra, H., stckh., roter zerr. Mantel, egale Maske
 DT 1.2.1959 WT 2.4.1959 WSt 1,3 Bel 1,3 eingeg 1,0
 Z.w.: von Trochteleffingen — Z.: Georg Hauck, Trochteleffingen.
 V.: Astor vom Oberrombach 20 089 (Fassold von der Keckenburg 17 789 — Eilla von Hübel 18 905).
 M.: Gusti vom Finkenmoos 22 152 (Bello vom Gigelberg 18 862 — Centa vom Finkenmoos 21 281).

- 22 942 Falke, R., lgh., br. zerr. Mantel, egale Maske
 22 943 Fanny, H., lgh., roibr. zerr. Mantel, egale Maske
 22 944 Flora, H., lgh., roibr. zerr. Mantel, egale Maske
 DT 10.1.1959 WT 14.3.1959 WSt 1,2 Bel 1,2
 Z.w.: vom Haidacher Tal — Z.: Ernst Telgmann, Pforzheim.
 V.: Athos vom Kaiserstuhl 22 106 (Achmed vom Tadj Mahal 17 832 — Begum vom Haus Fontenay 21 296).
 M.: Anita vom Haidacher Tal 19 907 (Pluto von Krongut 18 978 — Alma vom Schönbuchrand 17 572).

- 22 945 Alex, R., stckh., roter Mantel, egale Maske
 22 946 Ary, R., lgh., roter zerr. Mantel, egale Maske
 22 947 Astor, R., lgh., roter zerr. Mantel, egale Maske
 22 948 Alma, H., lgh., roter Mantel, egale Maske
 22 949 Anita, H., lgh., roter Mantel, egale Maske
 22 950 Anni, H., stckh., rote Platten, egale Maske
 DT 18.1.1959 WT 20.3.1959 WSt 3,4 + 0,1 Bel 3,3
 Z.w.: vom Hollergraben — Z.: Karl Lutz, Niedercklingen i. O.
 V.: Alex vom Bonner Süden 21 947 (Dtsch. Champ. Ajax von Oetels-
 hofen 19 774 — Weltsqn. u. Dtsch. Champ. P'adda von der Dreitor-Alp-
 spitz 21 138).
 M.: Astra vom Teufelstein 21 988 (Ary von der Wilhelms-Mühle 19 897 — Bella von der Starckenburg 19 901).

- 22 951 AH, R., Igh., rähmf. Mantel, egale Maske
 22 952 Argo, R., Igh., rähmf. Mantel, egale Maske
 22 953 Astor, R., Igh., rähmf. zerr. Mantel, egale Maske
 22 954 Axel, R., Igh., rähmf. zerr. Mantel, egale Maske
 22 955 Alrun, H., Igh., rähmf. zerr. Mantel, egale Maske
 22 956 Asta, H., Igh., rähmf. zerr. Mantel, egale Maske

DT 6.2.1959 WT 5.4.1959 WSt 6,6 T 1,0 + 1,4 Bel 4,2
 Z.: vom **Selbachtal** — Z.: Ernst Bomm, Bruchertseifen.
 V.: **Argo von der Seepfalte 22 139** (AH vom Haus Scholl 17 843) —
 Alga vom Moorsberg 19 599).
 M.: **Carsta vom Schaufelsberg 22 225** (Banjo vom Moorsberg 19 967) —
 Eika vom Haus Scholl 19 813).

22 957 Monza vom Bärenhof DDR 875, Igh.

WT 1.6.1957

Z.: Gertrud Emler, Berlin-Hönöw.
 V.: **Weltsq. u. Dtsch. Champ. Astor vom Heidenhof 19 400** (Achmed vom Tadj Mahal 17 832 — Anka vom Annenhof 18 148).
 M.: **Eyke vom Bärenhof DDR 353** (Castor vom Monarchenhügel 16 789 — Antje vom Zwillingshof 16 591).

22 958 Artur, R., Igh., rote Platten, egale Maske
 22 959 Astor, R., Igh., roter Mantel, egale Maske
 22 960 Athos, R., Igh., roter zerr. Mantel, egale Maske
 22 961 Aggart, H., Igh., roter zerr. Mantel, egale Maske
 22 962 Asta, H., Igh., roter zerr. Mantel, egale Maske

DT 10.2.1959 WT 13.4.1959 WSt 6,4 T 1,2 + 1,0 Bel 3,2
 Z.: **von der Bärenhöhle** — Z.: Margarete Ehler, Dächardt.
 V.: **Bär vom Grenzlandzwinger 22 162** (AH vom Haus Scholl 17 843) —
 Diana vom Hochwaldland 19 626).
 M.: **Bella vom Haus Fontenay 21 297** (Internat. Champ. Dago von Bederkesa 17 450 — Comteß vom Linderhof 19 577).

22 963 Rigo vom Wolfseck DDR 791, Igh.

WT 10.11.1956

Z.: Martin H. Wolf, Weinböhlä bei Dresden.
 V.: **Argo vom Löwenkopf DDR 522** (Emo vom Curtshof DDR 299 [Armin vom Kyffhäuser 17 323 — Kuni vom Müldenstrand 17 907] — Zella von Kotmar DDR 334 [Seppel von Kotmar 17 601 — Anka von Chorneböh 18 938]).
 M.: **Erie vom Steinbach DDR 358** (Internat. Champ. Isor vom Müldenstrand 17 538 — Asta vom Steinbach 18 988).

22 964 Dagmar von der Veltheimsburg IRZ 1076/57
 WT 26.2.1957
 Z.: Heinz Täger, Sandhof.
 V.: **Erich von Schubertsrub 22 970 IRZ 1045/54** (Garö von Lotten 19 603 — Cilla vom Kempfer Wald 17 406).
 M.: **Carmen von Schöneberg 19 543** (Dago vom Birkenberg 15 857 — Ruth von Werdenfels 17 053).

22 965 Armin, R., Igh., roter zerr. Mantel, egale Maske
 22 966 Arno, R., Igh., rote Platten, egale Maske
 22 967 Astor, R., Igh., roter zerr. Mantel, egale Maske
 22 968 Alma, H., Igh., roter Mantel, egale Maske
 22 969 Asta, H., Igh., rote Platten, egale Maske

DT 8.1.1959 WT 12.3.1959 WSt 3,2 Bel 3,2
 Z.: **von der Kapfenburg** — Z.: Anton Häußler, Westhausen.
 V.: **Astor von Oberrombach 20 089** (Fassold von der Keckenburg 17 789 Ella von Hüttoi 18 905).

M.: **Dagmar von der Veltheimsburg 22 964** (Erich von Schubertsrub 22 970 — Carmen von Schöneberg 19 543).

22 970 Erich von Schubertsrub IRZ 1045/54
 WT 1954

V.: **Garö von Lotten 19 603 SHSB 17 594** (Eritz-Oenz SHSB 94 629 — Gitta-Oenz SHSB 3629).
 M.: **Cilla vom Kempfer Wald 17 406** (Czar von der Falkenhöhe 16 328 — Germania von der Kömerschanze 16 414).

22 971 Ibo, R., Igh., roter zerr. Mantel, egale Maske
 22 972 Isor, R., Igh., br. Mantel, egale Maske

DT 18.2.1959 WT 19.4.1959 WSt 2,0 Bel 2,0
 Z.: **von Angeln** — Z.: Henry Ebsen, Hof Grünberg, Post Langbällig.
 V.: **Sando vom Bismarckturn 22 395** (Cuno von der Reinhard 19 530 — Anta vom Rauberhof 21 820).
 M.: **Daisy von Delm 21 331** (Internat. Champ. Isor vom Müldenstrand 17 538 — Griddi von Angeln 19 495).

22 973 Anka, H., Igh., br. Mantel, egale Maske

22 974 Asta, H., Igh., br. Mantel, egale Maske
 DT 1.3.1959 WT 5.5.1959 WSt 0,3 T 0,1 Bel 0,2
 Z.: **vom Ronsteckhof** — Z.: Rudolf Ronsteck, Schrottinghausen
 V.: **Däumling von der Graburg 21 075** (Weltsq. u. Dtsch. Champ. Astor vom Heidenhof 19 400 — Bani von Bederkesa 16 986).
 M.: **Anja von der Lipperose 21 889** (Asso vom grünen See 19 649 — Carmen von der Lippestadt 19 842).

- 22 975 Bar, R., lgh., rähmf. Mantel, egale Maske
 22 976 Barry, R., lgh., rähmf. Mantel, egale Maske
 22 977 Bello, R., lgh., rähmf. Mantel, egale Maske
 22 978 Bennor, R., lgh., rähmf. Mantel, egale Maske
 22 979 Bruno, R., lgh., rähmf. Mantel, egale Maske
 DT 10. 2. 1959 WT 13. 4. 1959 WSt 7,2 + 2,2 Bel 5,0
 Z.w.: von **Leiningen** — Z.: Christian Speeter, Hettendeihelm.
 V.: **Dasso vom Silberthal 21 960** (Claus vom Goldböhl 18 882 — Carmen vom Mathildenstein 19 607).
 M.: **Ida von Gaisbach 21 657** (Casar vom Goldböhl 18 880 — Afra von Gaisbach 18 133).

- 22 980 Alf, R., lgh., dkibr. Mantel, egale Maske
 22 981 Anno, R., lgh., dkibr. Mantel, egale Maske
 22 982 Astor, R., lgh., dkibr. Mantel, egale Maske
 22 983 Axel, R., lgh., dkibr. zerr. Mantel, egale Maske
 22 984 Adda, H., lgh., br. zerr. Mantel, egale Maske
 22 985 Asta, H., lgh., br. zerr. Mantel, egale Maske
 DT 25. 1. 1959 WT 26. 3. 1959 WSt 4,6 + 0,4 Bel 4,2
 Z.w.: von **der Lippingau** — Z.: Uwe Kröger, Osterholm/Sterup.
 V.: **Sando vom Bismarcktum 22 395** (Cuno von der Reinhard 19 530 — Anita vom Rauberhof 21 820).
 M.: **Bianka von der Grünholzer Eiche 21 813** (Wetsg. u. Dtsch. Champ. Astor vom Heidenhof 19 400 — Helga von Angeln 19 679).

- 22 986 Hartas, R., lgh., br. Mantel, egale Maske
 22 987 Harro, R., lgh., br. zerr. Mantel, egale Maske
 22 988 Hasso, R., lgh., br. zerr. Mantel, egale Maske
 22 989 Helko, R., lgh., br. Mantel, egale Maske
 22 990 Hero, R., lgh., br. zerr. Mantel, egale Maske
 DT 25. 2. 1959 WT 28. 4. 1959 WSt 5,1 T 0,1 Bel 5,0
 Z.w.: vom **Schäferhof** — Z.: Margret Schäfer, Albig.
 V.: **Alf vom Haus Scholl 17 843** (Elmon vom Bismarcktum 16 524 — Isolde von der Ortsburg 16 919).
 M.: **Dorle vom Schäferhof 21 698** (Argo von Brentano 18 045 — Karin von der Ortsburg 17 509).

- 22 991 Anka von der Salmeegg SHSB 87 496, lgh.
 WT 8. 8. 1958
 Z.: Esther Württenberger, Rheinfelden.
 V.: **Roy von Neu-Habsburg SHSB 58 314** (Sg. Neron von Neu-Habsburg SHSB 19 022 [Hektor von Zwimg-Urt SHSB 98 932 — Berna von Büotingen SHSB 9861] — Alma vom Morgenholz SHSB 32 514 [Hektor von Zwimg-Urt SHSB 98 932 — Zita (Mäder) SHSB 24 226]).
 M.: **Cosima vom Haidacher Tal 21 472** (Alex vom Goldenen Lamm 19 728 — Anita vom Haidacher Tal 19 907).

- 22 992 Celine vom Morgenrot SHSB 78 078, lgh.
 WT 18. 7. 1957
 Z.: Johann Clauser, Möttschwil (Schweiz).
 V.: **Tyras vom Hämatlhaus SHSB 41 462** (Caro vom Neubad SHSB 18 261 — Irma von der Lueg SHSB 26 297).
 M.: **Flora vom Haltenhübeli SHSB 41 236** (Figaro von Melina SHSB 26 684 — Mädi vom Immenberg SHSB 14 049).

- 22 993 Basko, R., lgh., roter Mantel, egale Maske
 22 994 Bill, R., lgh., roter Mantel, egale Maske
 22 995 Boris, R., lgh., roter zerr. Mantel, egale Maske
 22 996 Brita, H., lgh., roter Mantel, egale Maske
 DT 14. 2. 1959 WT 17. 4. 1959 WSt 4,2 + 0,1 Bel 4,1 eingeg 1,0
 Z.w.: von **Salmeegg** — Z.: Esther Württenberger, Rheinfelden.
 V.: **Roy von Neu-Habsburg SHSB 78 078** (Sg. Neron von Neu-Habsburg SHSB 19 022 — Alma vom Morgenholz SHSB 32 514).
 M.: **Celine vom Morgenholz 22 992 SHSB 78 078** (Tyras vom Hämatlhaus SHSB 41 462 — Flora vom Haltenhübeli SHSB 41 236).
 DT 3. 1. 1959 WT 8. 3. 1959 WSt 4,2 T 2,0 Bel 2,0
 Z.w.: von **der Königsmühle** — Z.: M. Hirschbül, Neustadt/W.
 V.: **Afax von der Tonkuhle 21 289** (Achmed vom Tadj Mahal 17 832 — Assy vom Junkerhof 19 751).
 M.: **Berna vom Weinbiet 19 571** (Falke von Staufenbrunnen 17 375 — Asta vom Goldböhl 16 708).

- 22 999 Iwo, R., lgh., br. zerr. Mantel, egale Maske
 DT 1. 3. 1959 WT 2. 5. 1959 WSt 6,1 T 3,0 Bel 3,1 eingeg 2,1
 Z.w.: vom **Schäferhof** — Z.: Margret Schäfer, Albig.
 V.: **Brando vom Schäferhof 19 487** (Weygand vom Schneiderhof LOF 392 — Karin von der Ortsburg 17 509).
 M.: **Bäbel vom Helliweg 21 791** (Donar von Werdenfels 19 743 — Bärbel vom Taufstein 19 868).

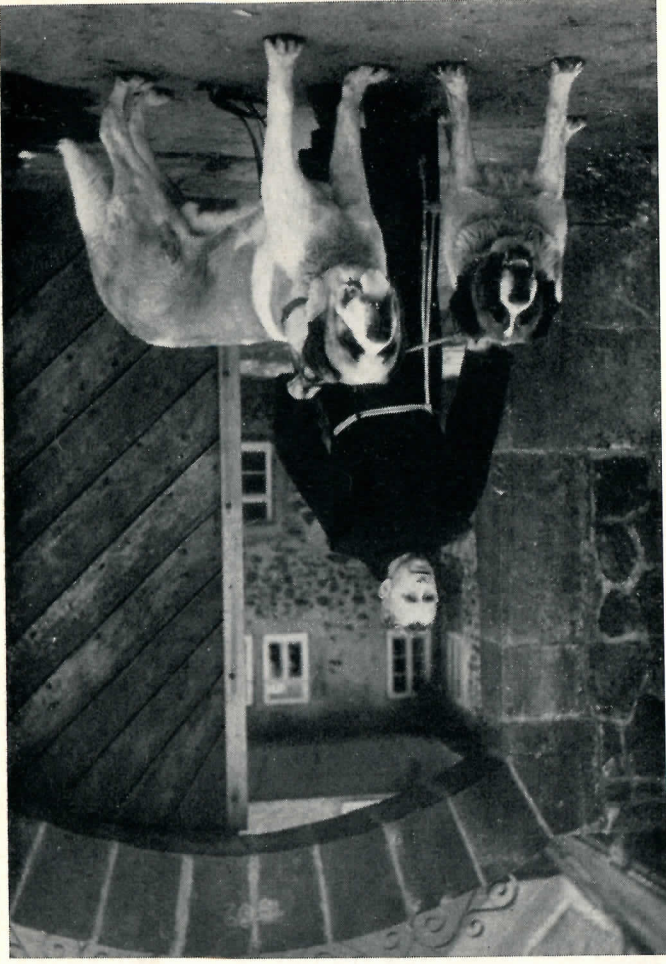
- 23 000 Ajax, R., lgh., roter Mantel, egale Maske
 23 001 Alex, R., lgh., roter Mantel, egale Maske
 23 002 Ali, R., lgh., roter Mantel, egale Maske
 23 003 Arco, R., lgh., roter Mantel, egale Maske
 23 004 Aros, R., lgh., roter Mantel, egale Maske
 23 005 Annette, H., lgh., roter Mantel, egale Maske
 DT 7. 3. 1959 WT 9. 5. 1959 WSt 8,3 T 1,0 + 2,2 Bel 5,1
 Z.w.: vom **alten Berg** — Z.: Kati Blocher, Karlsruhe.
 V.: **Voran von der Dreitor-Alpspitz 21 721** (Harry von Bornfeld SHSB 26 184 — Sophie von Bornfeld 21 246 SHSB 40 441).
 M.: **Ada vom Jahntelsen 22 245** (Emir vom böhmischen Waldfrieden 21 555 — Alfa von der Keltensburg 21 756).

- 23 006 Barry, R., lgh., roter zerr. Mantel, egale Maske
 23 007 Benno, R., lgh., rote Platten, egale Maske
 23 008 Bodo, R., lgh., rote Platten, egale Maske
 23 009 Bella, H., lgh., rote Platten, egale Maske
 23 010 Blanka, H., lgh., rote Platten, egale Maske
 DT 4. 3. 1959 WT 4,3 WSt 4,3 T 1,0 Bel 3,3 eingeg 0,1
 Zw.: vom Siegenberg — Z.: Anton Leopold, Reichenbach/Fils.
 V.: Dtsch. Champ. Asbach vom Burgwall 22262 (Heiko vom Bärenhof
 DDR 584 — Carmen von den rauhen Bergen 454).
 M.: Asta vom Reußenstein 21807 (Olaf vom Bismarckturm 17868 —
 Ossi von der Keckenburg 20092).

- 23 011 Argo, R., lgh., roter zerr. Mantel, egale Maske
 23 012 Anka, H., lgh., roter zerr. Mantel, egale Maske
 DT 15. 3. 1959 WT 15,5. 1959 WSt 3,1 T 1,0 Bel 2,1 eingeg 1,0
 Zw.: von der Kohlststraße — Z.: Alfred Schwarz, Frankenholtz/Saar.
 V.: Argo vom Schützenhof 20979 (Barry von der Schildburg 18136 —
 Herta vom Schwarzbachtal 19279).
 M.: Effe vom Leopoldstal 22319 (Castor vom Schersberg 19514 —
 Betty vom Quackbrunnmen 19642).

- 23 013 Anita, H., lgh., roter zerr. Mantel, egale Maske
 23 014 Anja, H., lgh., rote Platten, egale Maske
 23 015 Anka, H., lgh., roter Mantel, egale Maske
 23 016 Anni, H., lgh., roter Mantel, egale Maske
 23 017 Asta, H., lgh., rote Platten, egale Maske
 23 018 Astrid, H., lgh., roter zerr. Mantel, egale Maske
 DT 11. 4. 1959 WT 14. 6. 1959 WSt 0,9 + 0,3 Bel 0,6
 Zw.: vom Goldenen Ochsen — Z.: Werner Stelzer, Repelen.
 V.: Achim von der Grafschaft Moers 21450 (Dago von Werdentfels
 19740 — Astrid von Oetelshofen 19779).
 M.: Gili von den Wupperbergen 21431 (Dtsch. Champ. Ivo vom Bis-
 marckturm 16828 — Blanka von Oetelshofen 19965).

- 23 019 Argo, R., lgh., roter Mantel, egale Maske
 23 020 Astor, R., lgh., roter Mantel, egale Maske
 23 021 Alfa, H., lgh., roter Mantel, egale Maske
 23 022 Alma, H., lgh., roter Mantel, egale Maske
 23 023 Astrid, H., lgh., roter Mantel, egale Maske
 DT 19. 3. 1959 WT 25. 5. 1959 WSt 2,3 Bel 2,3
 Zw.: vom Aulbachhof — Z.: Ewald Aulbach, Obernau b. Aschaffenburg.
 V.: Barry von der Wilhelmsmühle 21869 (Argo von Brentano 18045 —
 Carmen vom Haus Scholl 19188).
 M.: Nora vom Brentano-Schloß 21953 (Arno vom Schäferhof 19230 —
 Berta von Rehbey 17064).



„B“-Wurf
 aus dem Zwinger
 „von Salmegg“
 Besitzerin:
 Esther Württemberg,
 Rheinfildden

Afax vom Werngrund
 19 985
 19 992
 Aida vom Ulrichshof
 Besitzer:
 Franziskanerkloster
 Kreuzberg/Rhön

- 23 024 Caesar, R., Igh., roter Mantel, egale Maske
 23 025 Conny, R., Igh., roter Mantel, egale Maske
 23 026 Cunno, R., Igh., roter Mantel, egale Maske
 23 027 Caren, H., Igh., roter Mantel, egale Maske
 23 028 Catinka, H., Igh., roter Mantel, egale Maske
 23 029 Cora, H., Igh., roter Mantel, egale Maske
 DT 13.4.1959 WT 13.6.1959 WSt 9,4 + 6,1 Bel 3,3
 Z.w.: vom **Hewaltheorst** — Z.: Walter Schäfer, Hamburg-Rahlstedt.
 V.: **Fürst von der Falkenhöhe 21830** (Achmed vom Tadj Mahal 17 832
 — Dtsch. Champ. Elke vom Bärenhof 21 564).
 M.: **Betty von der Grünholzer Eiche 21812** (Weltsg. u. Dtsch. Champ.
 Astor vom Heidenhof 19 400 — Helga von Angeln 19 679).
 23 030 Alf, R., Igh., roter zerr. Mantel, egale Maske
 23 031 Alrun, H., Igh., roter zerr. Mantel, egale Maske
 23 032 Asta, H., Igh., roter zerr. Mantel, egale Maske
 23 033 Astrid, H., Igh., roter zerr. Mantel, egale Maske
 DT 1.4.1959 WT 5.6.1959 WSt 1,3 Bel 1,3
 Z.: vom **Haus Metternich** — Z.: Josef Metternich, Hundsanzen.
 V.: **Gero vom Haus Scholl 21203** (Arno von Kommelsbach 18 039 —
 Alrein vom Haus Schöll 17 846).
 M.: **Asta vom Großschlag 22542** (Lord vom Odertor Ks.Wst. 615/56 —
 Blanka vom Winnenhof 21 310).
 23 034 Olaf, R., stckh., roter zerr. Mantel, egale Maske
 23 035 Orson, R., stckh., roter zerr. Mantel, egale Maske
 23 036 Oda, H., stckh., roter zerr. Mantel, egale Maske
 23 037 Olli, H., stckh., roter zerr. Mantel, egale Maske
 23 038 Ossj, H., stckh., roter zerr. Mantel, unegale Maske
 23 039 Otti, H., stckh., roter zerr. Mantel, egale Maske
 DT 7.5.1959 WT 6.7.1959 WSt 4,6 + 0,2 Bel 2,4
 Z.: vom **Roten Kreuz** — Bes.: Josef Stecher, Babenhansen.
 V.: **Dtsch. Champ. Asbach vom Burgwall 22262 DDR 802** (Heiko vom
 Bärenhof DDR 584 — Carmen von den rauhen Bergen DDR 454 [Arco
 M.: **Evi vom Roten Kreuz 21531** (Fürst von Melina 19 634 — Verra
 von Werdenfels 17 961).
 23 040 Benno, R., stckh., roter Mantel, egale Maske
 23 041 Bruno, R., stckh., rote Platten, egale Maske
 23 042 Bella, H., stckh., roter Mantel, egale Maske
 23 043 Blanka, Igh., roter Mantel, egale Maske
 DT 2.5.1959 WT 6.7.1959 WSt 3,11 T 1,9 Bel 2,2
 Z.: vom **Hellenstein** — Z.: Wilhelm Siegel, Bohlheim.
 V.: **Dtsch. Champ. Asbach vom Burgwall 22262 DDR 802** (Heiko vom
 Bärenhof DDR 584 — Carmen von den rauhen Bergen DDR 454).
 M.: **Hella vom Roten Kreuz 21994** (Fürst von Melina 19 634 — Verra
 von Werdenfels 17 961).

- 23 044 Castor, R., Igh., br. zerr. Mantel, egale Maske
 23 045 Cito, R., Igh., br. zerr. Mantel, egale Maske
 23 046 Cora, H., Igh., br. zerr. Mantel, egale Maske
 DT 7.5.1959 WT 7.7.1959 WSt 11,4 + 7,3 Bel 4,1 eingeeg 2,0
 Z.w.: vom **Paderstrand** — Z.: Heinrich Thaus, Paderborn
 V.: **Nelson vom Hannoverland 21393** (Ajax vom Lippetal 19 144 —
 Dora von Bornfeld 21 392 SHSB 15 640).
 M.: **Asta vom Silberstrand 22261** (Balto von Buschwerder DDR 311 —
 Espe vom Bärenhof DDR 356).

- 23 047 Ajax, R., stckh., roter Mantel, egale Maske
 23 048 Asso, R., stckh., roter zerr. Mantel, egale Maske
 23 049 Axel, R., stckh., roter Mantel, egale Maske
 23 050 Afra, H., stckh., roter zerr. Mantel, egale Maske
 23 051 Anka, H., stckh., roter zerr. Mantel, egale Maske
 DT 2.5.1959 WT 5.7.1959 WSt 6,3 + 1,1 Bel 4,3 eingeeg 1,1
 Z.w.: vom **St.-Klara-Kloster** — Z.: Otto Jacob, Speyer.
 V.: **Ajax vom Bonner Süden 21946** (Dtsch. Champ. Ajax von Oetels-
 hofen 19 774 — Weltsgn. u. Dtsch. Champ. Padda von der Dreitor-Alp-
 spitze 21 138).
 M.: **Beate vom Feldschlüssel 21964** (Internat. Champ. Isor vom Mul-
 denstrand 17 338 — Hella von Drei Lilien 21 239).

- 23 052 Acario, R., Igh., roter Mantel, egale Maske
 23 053 Akbar, R., Igh., roter Mantel, egale Maske
 23 054 Ambos, R., Igh., roter Mantel, egale Maske
 23 055 Aretto, R., Igh., roter zerr. Mantel, egale Maske
 23 056 Aspe, H., Igh., roter zerr. Mantel, egale Maske
 DT 7.5.1959 WT 5.7.1959 WSt 8,3 + 4,2 Bel 4,1
 Z.w.: vom **Godenwind** — Z.: H. H. Claußen, Hamburg-Stellingen.
 V.: **Sando vom Bismarckturn 22395** (Cuno von der Reinhardt 19 530 —
 Anita vom Rauberhof 21 820).
 M.: **Monza vom Bärenhof 22957 DDR 875** (Weltsg. u. Dtsch. Champ.
 Astor vom Heidenhof 19 400 — Eyke vom Bärenhof 23 136 DDR 353).

- 23 057 Gero, R., Igh., roter Mantel, egale Maske
 23 058 Gerda, H., Igh., roter Mantel, egale Maske
 23 059 Gisa, H., rähmf. Mantel, egale Maske
 23 060 Gitta, H., Igh., rähmf. Platten, egale Maske
 23 061 Gudrun, H., Igh., rähmf. Mantel, egale Maske
 23 062 Gunda, H., Igh., roter zerr. Mantel, egale Maske
 DT 15.5.1959 WT 16.7.1959 WSt 1,6 + 0,1 Bel 1,5
 Z.w.: vom **Scheersberg** — Z.: Gerda Tramsen, Groß-Quern
 V.: **Sando vom Bismarckturn 22395** (Cuno von der Reinhardt 19 530 —
 Anita vom Rauberhof 21 820).
 M.: **Bia vom Kirchrug 21438** (Leo von der Ortsburg 17 874 — Cora
 vom Scheersberg 19 517).

- 23 081 Eckart, R., Igh., roter zerr. Mantel, egale Maske
 23 082 Edler, R., Igh., roter Mantel, egale Maske
 23 083 Elmar, R., Igh., roter Mantel, egale Maske
 23 084 Edda, H., Igh., roter zerr. Mantel, egale Maske
 23 085 Erda, H., Igh., roter Mantel, egale Maske
 23 086 Ergo, R., Igh., roter Mantel, egale Maske
 DT 10. 5. 1959 WT 9. 7. 1959 WSt 5,7 + 1,5 Bel 4,2
 Z.w.: von **Wachendonk** — Z.: Jean Wachendonk, Düsseldorf
 V.: **Attila von Oetelshofen 19 775** (Dago von Nibelung 17 819 — Jutta
 von Rheimburg 19 101).
 M.: **Edda vom Roten Kreuz 21 526** (Fürst von Melina 19 634 — Verra
 von Werdenfels 17 961).

- 23 087 Arno, R., Igh., roter zerr. Mantel, egale Maske
 23 088 Astor, R., Igh., roter zerr. Mantel, egale Maske
 DT 30. 3. 1959 WT 9. 6. 1959 WSt 2,0 Bel 2,0
 Z.w.: vom **Neffelal** — Z.: Karl Kloock, Geich.
 V.: **Czar von den Eifelhöhen 21 981** (Belto vom Finkenmoos 20 029 —
 Astrid vom Gundhof 21 303).
 M.: **Alfa vom Düremer Land 22 054** (Belisar von Dornegütsch 21 941
 SHSB 56 594 — Heike vom Haus Scholl 21 476).

- 23 089 Asta, H., stckh., rähmf. zerr. Mantel, egale Maske
 23 090 Astrid H., stckh., rähmf. zerr. Mantel, egale Maske
 DT 14. 2. 1959 WT 18. 4. 1959 WSt 2,2 T 2,0 Bel 0,2
 Z.w.: von der **Rur** — Z.: Karl Schmidt, Hückelhoven.
 V.: **Rizzio von der Dreitor-Alpspitz 21 247** (Asco von der Pfälzerhütte
 SHSB 16 311 — Sophie von Bornfeld 21 246 SHSB 40 441).
 M.: **Blanka vom Murrelbachtal 21 419** (Cäsar vom Grenzgau 18 192 —
 Carla vom Johannisgrund 19 154).

- 23 091 Alma, H., Igh., roter Mantel, egale Maske
 DT 29. 6. 1959 WT 29. 8. 1959 WSt 0,1 Bel 0,1
 Z.w.: von **Welsbach** — Z.: Eduard Kämmerer, Pflaumheim.
 V.: **Bary von der Wilhelmshöhe 21 869** (Argo von Brentano 18 045 —
 Carmen vom Haus Scholl 19 188).
 M.: **Xasta von der Dreitor-Alpspitz 22 415** (Ruby von der Dreitor-Alp-
 spitz 21 249 — Stata von Neu-Habsburg 22 410 SHSB 67 370).

- 23 063 Carlo, R., Igh., roter zerr. Mantel, egale Maske
 23 064 Ohioo, R., Igh., roter zerr. Mantel, egale Maske
 23 065 Cito, R., Igh., roter Mantel, egale Maske
 23 066 Conny, R., Igh., roter zerr. Mantel, egale Maske
 23 067 Cuno, R., Igh., roter Mantel, egale Maske
 23 068 Citta, H., Igh., roter Mantel, egale Maske
 DT 14. 5. 1959 WT 16. 7. 1959 WSt 6,6 + 1,5 Bel 5,1
 Z.w.: von der **Scenplatte 22 139** (Alf vom Haus Scholl 17 843 —
 V.: **Argo von der Scenplatte 22 139** (Alf vom Haus Scholl 17 843 —
 Alga vom Moosberg 19 599).
 M.: **Bella vom Schaufelsberg 21 836** (Arno von Kommelsbach 18 039 —
 Eike vom Haus Scholl 19 813).

- 23 069 Alf, R., Igh., rote Platte, egale Maske
 23 070 Arko, R., Igh., roter Mantel, egale Maske
 23 071 Astor, R., Igh., roter zerr. Mantel, egale Maske
 23 072 Axel, R., Igh., roter zerr. Mantel, egale Maske
 23 073 Adda, H., Igh., roter zerr. Mantel, egale Maske
 23 074 Anett, H., Igh., roter Mantel, egale Maske
 DT 6. 5. 1959 WT 7. 7. 1959 WSt 4,5 + 0,3 Bel 4,2
 Z.w.: von **Hoheborn** Z.: Georg Kruse, Stenum.
 V.: **Claus von der Wilhelmshöhe 22 181** (Argo von Brentano 18 045 —
 Carmen vom Haus Scholl 19 188).
 M.: **Caro von Izola 22 294** (Weltsg. u. Dtsch. Champ. Astor vom Hel-
 denhof 19 400 — Amra von Croonen 21 052).

- 23 075 Dago, R., roter Mantel, egale Maske
 23 076 Danno, R., stckh., roter Mantel, egale Maske
 23 077 Dasso, R., Igh., roter Mantel, egale Maske
 23 078 Dolf, stckh., roter Mantel, egale Maske
 23 079 Dima, H., Igh., roter Mantel, egale Maske
 23 080 Dolly, H., stckh., roter Mantel, egale Maske
 DT 29. 4. 1959 WT 28. 6. 1959 WSt 4,2 Bel 4,2
 Z.w.: von **Wachendonk** — Z.: Jean Wachendonk, Düsseldorf
 V.: **Ador von Wachendonk 22 196** (Attila von Oetelshofen 19 775 —
 Edda vom Roten Kreuz 21 526).
 M.: **Goldi vom Haus Fontenay 22 428** (Cirrus von Schöneberg 19 540 —
 Aida vom Kirchkrug 21 064)

- 23 092 Barry, R., Igh., roter Mantel, egale Maske
 23 093 Bello, R., Igh., rote Platten, egale Maske
 23 094 Bingö, R., Igh., rote Platten, egale Maske
 23 095 Belle, H., Igh., rote Platten, egale Maske
 23 096 Bessy, H., Igh., rote Platten, egale Maske
 23 097 Binga, H., Igh., rote Platten, egale Maske
 DT 12. 3. 1959 WT 13. 5. 1959
 Z.w.: von Schüttenkathen — Z.: Peter Höhnk, Schüttenkathen.
 V.: Alf von Izola 21 699 (Bär vom Chäsüttli SHSB 26 506 [OHF von Zwimg-Urt SHSB 6200 — Kleopha von Immenberg SHSB 2316] — Amra von Croonen 21 052).
 M.: Bella von der Grünholzer Eiche 21 811 (Weltsig. u. Dtsch. Champ. Astor vom Heidenhof 19 400 — Helga von Angeln 19 679).

- 23 098 Wastl, R., Igh., roter Mantel, egale Maske
 23 099 William, R., Igh., roter Mantel, egale Maske
 23 100 Wisky, R., Igh., roter Mantel, egale Maske
 23 101 Wotan, R., Igh., roter Mantel, egale Maske
 23 102 Wully, R., Igh., roter Mantel, egale Maske
 23 103 Wera, H., Igh., roter Mantel, egale Maske
 DT 30. 5. 1959 WT 1. 8. 1959 WT 12. 1 + 7,0 Bel 5,1
 Z.w.: vom Brentano-Schloß — Z.: Maly Becker, Frankfurt/M.-Rödelheim
 V.: Bary von der Wilhelmshöhe 21 869 (Argo von Brentano 18 045 — Carmen vom Haus Scholl 19 188).
 M.: Otti vom Brentano-Schloß 22 080 (Falko von Brentano 19 544 — Aga von Zwimg-Urt 22 075 SHSB 51 242).

- 23 104 Xantho, R., Igh., roter Mantel, egale Maske
 23 105 Xandra, H., Igh., roter Mantel, egale Maske
 DT 25. 5. 1959 WT 28. 7. 1959 WT 3,1 T 2,0 Bel 1,1
 Z.w.: vom Brentano-Schloß — Z.: Maly Becker-Schmitt, Frankfurt/M.-Rödelheim.
 V.: Bary von der Wilhelmshöhe 21 869 (Argo von Brentano 18 045 — Carmen vom Haus Scholl 19 188).
 M.: Oly vom Brentano-Schloß 22 078 (Falko von Brentano 19 544 — Aga von Zwimg-Urt 22 075 SHSB 51 242).
 23 106 Armin, R., stckh., roter zerr. Mantel, egale Maske
 23 107 Amanda, H., Igh., roter zerr. Mantel, egale Maske
 23 108 Angela, H., Igh., roter zerr. Mantel, egale Maske
 DT 25. 6. 1959 WT 28. 8. 1959 WT 8,5 T 6,3 Bel 2,2 eingeg 1,0
 Z.w.: vom Plattenwald — Z.: Oskar Kleit, Backnang.
 V.: Dtsch. Champ. Asbach vom Burgwall 22 262 DDR 802 (Heiko vom Bärenhof DDR 584 — Carmen von den rauhen Bergen DDR 454).
 M.: Leda vom Roten Kreuz 22 339 (Faust vom Roten Kreuz 21 678 — Efi vom Roten Kreuz 21 527).

- 23 109 Ingo, R., Igh., br. zerr. Mantel, egale Maske
 23 110 Iörg, R., Igh., br. Mantel, egale Maske
 23 111 Iwan, R., Igh., br. zerr. Mantel, egale Maske
 23 112 Ina, H., Igh., br. zerr. Mantel, egale Maske
 23 113 Irt, H., Igh., br. Platten, egale Maske
 DT 16. 6. 1959 WT 17. 8. 1959 WT 4,3 T 1,0 Bel 3,3 eingeg 0,1
 Z.w.: vom Rottumtal — Z.: Heinrich Bühler, Ochsenhausen.
 V.: Dtsch. Champ. Asbach vom Burgwall 22 262 DDR 802 (Heiko vom Bärenhof DDR 584 — Carmen von den rauhen Bergen DDR 454).
 M.: Hella vom Rottumtal 21 815 (Faust von Drei Lilien 19 563 — Christel vom Werdentfels 19 737).

- 23 114 Afjax, R., Igh., roter zerr. Mantel, egale Maske
 23 115 Artur, R., Igh., roter zerr. Mantel, egale Maske
 23 116 Attila, R., Igh., roter zerr. Mantel, unegale Maske
 23 117 Anka, H., Igh., roter Mantel, egale Maske
 23 118 Astrid, H., Igh., roter zerr. Mantel, egale Maske
 DT 22. 6. 1959 WT 24. 8. 1959 WT 4,2 Bel 4,2 eingeg 1,0
 Z.w.: vom Armgardtshof — Z.: Eilfriede Armgardt, Hary u. Hildesheim
 V.: Bill vom Oberharz 21 366 (Donar von Werdentfels 19 743 — Aja vom Lippetal 19 147).
 M.: Ursel von der Dreitor-Alpspitz 21 716 (Harry von Bornfeld SHSB 26 184 — Berna-Lenzigen 21 135 SHSB 36 749).

- 23 119 Lombard, R., stckh., roter zerr. Mantel, egale Maske
 23 120 Loras, R., Igh., rote Platten, egale Maske
 23 121 Lorbas, R., stckh., roter zerr. Mantel, egale Maske
 23 122 Lord, R., Igh., roter zerr. Mantel, egale Maske
 23 123 Loni, H., Igh., roter zerr. Mantel, egale Maske
 23 124 Luna, H., stckh., roter zerr. Mantel, egale Maske
 DT 30. 5. 1959 WT 4. 8. 1959 WT 7,4 T 1,0 + 2,2 Bel 4,2
 Z.w.: vom Delm — Z.: Marie Müller, Apenssen.
 V.: Dtsch. Champ. Alex vom Bonner Süden 21 947 (Dtsch. Champ. Afjax von Oetelshofen 19 774 — Weltsig. u. Dtsch. Champ. Padda von der Dreitor-Alpspitz 21 138).
 M.: Gridi vom Delm 21 877 (Achmed vom Tadj Mahal 17 832 — Anka vom Junkerhof 19 749).

23 125 D'achim, R., lgh., roter Mantel, egale Maske
 23 126 Danto, R., lgh., roter Mantel, egale Maske
 23 127 Daisys, H., lgh., roter Mantel, egale Maske
 23 128 Diana, H., lgh., roter Mantel, egale Maske
 23 129 Dita, H., lgh., roter Mantel, egale Maske
 23 130 Dolly, H., lgh., roter Mantel, egale Maske

DT 24.6.1959 WT 23.8.1959 — WSt 4,9 T 2,0 + 0,5 Bel 2,4

Zw.: von der Dreitor-Alpspitz — Z.: Sigrid Gentsch, Eggerer.
 V.: Ruby von der Dreitor-Alpspitz 21 249 (Sieger Asco von der Pfälzer-
 hütte SHSB 16 311 — Sophie von Bornfeld 21 246 SHSB 40 411).
 M.: Bella vom Enzliggerstrand 22 772 SHSB 69 316 (Sieger Pluto von
 Neu-Habsburg 46 274 — Barbara von der Roth SHSB 50 218).

23 131 Juni, R., lgh., roter Mantel, unegale Maske
 23 132 Jussuf, R., lgh., roter Mantel, egale Maske
 23 133 Jaska, H., lgh., roter Mantel, egale Maske
 23 134 Judith, H., lgh., roter Mantel, egale Maske
 23 135 Jutta, H., lgh., roter zerr. Mantel, egale Maske

DT 2.7.1959 WT 5.9.1959 WSt 7,4 T 4,1 Bel 3,3 eingeg 1,0

Zw.: vom Ulrichshof — Z.: Willi Müller, Langenberghelm
 V.: Ajax vom Bonner Süden 21 946 (Dtsch. Champ. Ajax von Oetels-
 hofen 19 774 — Weltsgn. u. Dtsch. Champ. Padda von der Dreitor-Alp-
 spitz 21 138).
 M.: Hydra von Ulrichshof 22 370 (Emir vom böhmischen Waldfrieden
 21 555 — Ansel vom Schanzenhof 19 106).

23 136 Hyke vom Barenhof DDR 353 lgh.

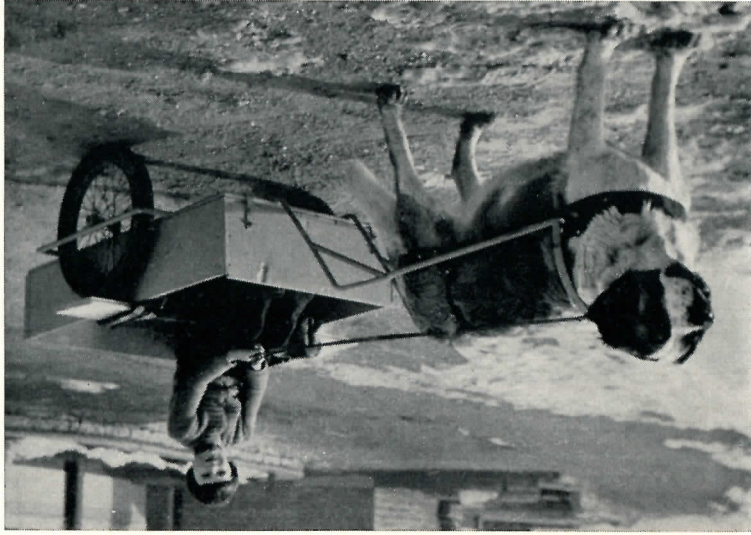
WT 8.11.1952

Z.: Gertrud Emler, Hönow-Berlin.
 V.: Castor vom Monarchenhügel 16 789 (Castor vom Lehnitzsee 16 394
 Drusa vom Birkenberg 15 862).
 M.: Anje vom Zwillingshof 16 591 (Rechte von Hamphorn 15 929 —
 Bianca vom Hindenburgsee 16 047).

23 137 Alfa, H., lgh., roter Mantel, egale Maske
 23 138 Amor, R., lgh., roter Mantel, egale Maske

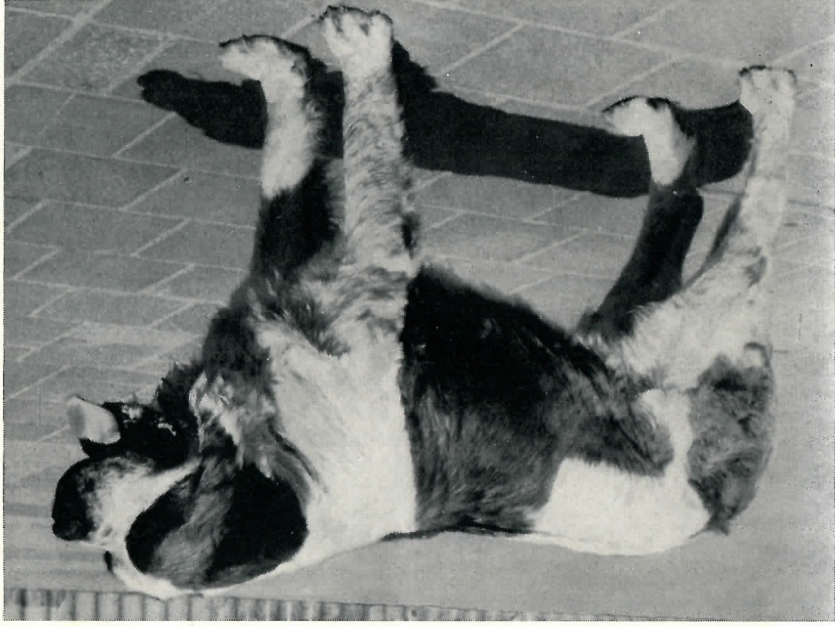
DT 12.3.1959 WT 11.5.1959 WSt 2,2 Bel 2,2 eingeg 1,1

Zw.: vom Usartal — Z.: Arno Friedrich, Usingen.
 V.: Barry von der Wilhelmshöhe 21 869 (Argo von Brentano 18 045 —
 Garmen vom Haus Scholl 19 188).
 M.: Assi vom Wippetal 21 799 (Argo von Brentano 18 045 — Asta von
 der Loreley 18 873).



Goldi von Finkenmoos 22 151

Züchter: Engelbert Scheuch, Finken — Besitzer: Georg Dämmel, Hülben/Urach



Barry vom Deutschen Eck 21 692

Besitzer: Toni Biller, Boppard a. Rh. — Züchter: Carl Klos, Koblenz

- 23 139 Arko, R., Igh., roter Mantel, egale Maske
 23 140 Arno, R., Igh., roter Mantel, egale Maske
 23 141 Ada, H., Igh., roter Mantel, egale Maske
 23 142 Alma, H., Igh., roter Mantel, egale Maske
 23 143 Anka, H., Igh., roter Mantel, egale Maske
 23 144 Asta, H., Igh., roter zerr. Mantel, egale Maske
 DT 3. 8. 1959 WT 3. 10. 1959 WSt 4,4 + 2,0 Bel 2,4
 Zw.: von der Rauchen Alb — Z.: Otto Glaser, Gerstetten.
 V.: Hektor von Drei Lilien 21 237 (Fürst von Melina 19 634 — Vera von Zwimg-Urt 19 228).
 M.: Ada von Reichelsbach 21 926 (Arno von der Fontenay 20 043 — Alfa von Croomen 21 051).

- 23 145 Casar, R., stckh., gelber zerr. Mantel, egale Maske
 23 146 Czay, R., Igh., gelber zerr. Mantel, egale Maske
 23 147 Centa, H., stckh., gelber leicht zerr. Mantel, egale Maske
 DT 9. 8. 1959 WT 10. 10. 1959 WSt 2,1 Bel 2,1
 Zw.: von Trochtheltingen — Z.: Georg Hauk, Trochtheltingen
 V.: Asor von Oberombach 20 089 (Fassold von der Kreckenburug 17 789
 M.: Gusti vom Finkenmoos 22 152 (Bello vom Gigelberg 18 862 — Centa vom Finkenmoos 21 281).

- 23 148 Argo, R., Igh., rotr. Mantel, egale Maske
 23 149 Astor, R., Igh., rotr. Mantel, egale Maske
 23 150 Alfa, H., Igh., rotr. Mantel, egale Maske
 23 151 Anka, H., Igh., rotr. Mantel, egale Maske
 23 152 Antje, H., Igh., rotr. Mantel, egale Maske
 23 153 Asta, H., Igh., roter Mantel, egale Maske
 DT 27. 7. 1959 WT 26. 9. 1959 WSt 2,5 + 0,1 Bel 2,4
 Zw.: vom Oberuckerland — Z.: Wilhelm Franke, Kirchhosen.
 V.: Daumling von der Graburg 21 075 (Weltsq. u. Dtsch. Champ. Astor vom Heldenhof 19 400 — Bani von Bederkesa 16 986).
 M.: Gunda vom Haus Fontenay 22 429 (Citrus von Schöneberg 19 540 — Aida vom Kirchkrug 21 064).
- 23 154 Alex, R., Igh., roter Mantel, unegale Maske
 23 155 Arno, R., Igh., roter zerr. Mantel, egale Maske
 23 156 Alma, H., stckh., roter zerr. Mantel, egale Maske
 23 157 Annli, H., Igh., roter zerr. Mantel, unegale Maske
 23 158 Assi, H., Igh., roter Mantel, leicht unegale Maske
 23 159 Asta, H., Igh., roter Mantel, egale Maske
 DT 22. 7. 1959 WT 26. 9. 1959 WSt 2,4 Bel 2,4
 Zw.: vom Vogelheim — Z.: Josef Maier, Hermarthgen.
 V.: Hektor von Drei Lilien 21 237 (Fürst von Melina 19 634 — Vera von Zwimg-Urt 19 228).
 M.: Gitta vom Finkenmoos 22 150 (Bello vom Gigelberg 18 862 — Centa vom Finkenmoos 21 281).

- 23 160 Dilla, H., Igh., br. zerr. Mantel, egale Maske
 DT 1. 7. 1959 WT 30. 8. 1959 WSt 1,1 T 1,0 Bel 0,1
 Zw.: vom Rosenhof vor der Noris — Z.: Herbert Müller, Katzwang.
 V.: Banjo vom Feldschlössel 21 963 (Internat. Champ. Isor vom Müldenstrand 17 538 — Hellia von Drei Lilien 21 239).
 M.: Weltsqn. Petzi von der Dreitor-Alpspitz 21 139 (Fürst von Melina 19 634 — Berna-Leuzigen 21 135).

- 23 161 Dago, R., Igh., roter Mantel, egale Maske
 23 162 Dasso, R., Igh., roter Mantel, egale Maske
 23 163 Dieter, R., Igh., roter Mantel, egale Maske
 23 164 Doh, R., Igh., roter Mantel, egale Maske
 DT 29. 7. 1959 WT 5. 10. 1959 WSt 6,1 T 0,1 Bel 6,0 eingeg 2,0
 Zw.: vom Lahntelsen — Z.: Erwin Graubner, Gräveneck.
 V.: Argo von der Wintersburg 21 687 (Arno von Kommelsbach 18 039 — Alma von der Wilhelmsmühle 18 039).
 M.: Astie von Burg Staufenberg 19 560 (Alf vom Haus Scholl 17 843 — Belona vom Schloß Marburg 18 156).

- 23 165 Doh, R., Igh., roter Mantel, egale Maske
 23 166 Dieter, R., Igh., roter Mantel, egale Maske
 23 167 Daisy, H., Igh., roter Mantel, egale Maske
 23 168 Dolly, H., Igh., roter Mantel, egale Maske
 23 169 Dore, H., Igh., roter Mantel, egale Maske
 DT 4. 8. 1959 WT 6. 10. 1959 WSt 3,3 T 1,0 Bel 2,3
 Zw.: von Baudobriga — Z.: Toni Biller, Boppard/Rh.
 V.: Bary vom Deutschen Eck 21 692 (Alf vom Haus Scholl 17 843 — Eifi von Fürstenfeld 19 665).
 M.: Asta vom Schaufelsberg 21 329 (Arno von Kommelsbach 18 039 — Eika vom Haus Scholl 19 813).

- 23 170 York, R., Igh., roter Mantel, egale Maske
 DT 10. 8. 1959 WT 16. 10. 1959 WSt 1,0 Bel 1,0
 Zw.: vom Brentano-Schloß — Z.: Maly Becker-Schmitt, Frankfurt/M.-Rödelheim.
 V.: Bary von der Wilhelmsmühle 21 869 (Argo von Brentano 18 045 — Carmen vom Haus Scholl 19 188).
 M.: Aega von Zwimg-Urt 22 075 SHSB 51 242 (Zorn von Müller SHSB 24 228 [Sg. Nero von Zwimg-Urt SHSB 90 277 — Zita (Mäder) SHSB 24 226] — Cita von Liebewil SHSB 33 319 [Arno vom Hofmätelh SHSB 12 257 — Freya von Bornfeld SHSB 10 690]).

23 185 Alex, R., Igh., rotbr. Mantel, egale Maske
 23 186 Alf, R., Igh., rote Platten, egale Maske
 23 187 Arno, R., stckh., rotbr. Mantel, egale Maske
 23 188 Anni, H., stckh., rotbr. Mantel, egale Maske
 23 189 Asta, H., Igh., rotbr. Mantel, egale Maske
 DT 15. 8. 1959 WT 15. 10. 1959 WSt 4,3 T 1,1 Bel 3,2
 Z.w.: vom **Schecherstein** — Z.: Karl Bürkel, Herdheim
 V.: **Barry vom Ulrichshof 21 031** (Kuno vom Bismarckturm 17 030 —
 Amsel vom Schanzenhof 19 106).
 M.: **Rita von der Dreitor-Alpspitz 21 251** (Asco von der Pfälzerhütte
 SHSB 16 311 — Sophie von Bornfeld 21 246 SHSB 40 411).

23 190 Branto, R., Igh., rotbr. Mantel, egale Maske
 23 191 Brentano, R., Igh., rotbr. Mantel, egale Maske
 23 192 Bärbel, H., Igh., rotbr. Mantel, egale Maske
 23 193 Belline, H., Igh., rotbr. Mantel, egale Maske
 23 294 Berta, H., Igh., rotbr. Mantel, egale Maske
 23 195 Betty, H., Igh., rotbr. Mantel, egale Maske
 DT 19. 8. 1959 WT 20. 10. 1959 WSt 2,4 Bel 2,4
 Z.w.: vom **Wesbach** — Z.: Christian Hch. Jakobs, Wallertshelm.
 V.: **Ajax von der Kluis SHSB 61 303** (Jupiter von der Lueg SHSB 26 296
 [Hektor von Zwing-Urti SHSB 98 932 — Helma von der Lueg SHSB] —
 Lori von Bellmund SHSB 47 342 [Caro von Neubad SHSB 18 261 —
 Etra vom Schmitztrahm 29 336]).
 M.: **Alga vom Wiesbach 22 448** (Brando vom Schäferhof 19 487 — Bär-
 bel vom Hellweg 21 791).

23 196 Erlö, R., Igh., rotbr. Mantel, egale Maske
 23 197 Estor, R., Igh., rotbr. Mantel, egale Maske
 23 198 Etzel, R., Igh., rotbr. Mantel, egale Maske
 23 199 Etra, H., Igh., rotbr. Mantel, egale Maske
 DT 13. 9. 1959 WT 15. 11. 1959 WSt 15,2 T 12,1 Bel 3,1
 Z.w.: vom **Kaiserstuhl** — Z.: Richard Lietz, Hamburg-Harburg.
 V.: **Klingesor von Werdenfels 21 996** (Fürst von Melina 19 634 — Edith
 von Werdenfels 19 920).
 M.: **Beguhn vom Haus Fontenay 21 296** (Internat. Champ. Dago von
 Bederkesa 17 450 — Comteß vom Lindertshof 19 577).

23 200 Iannus, R., Igh., br. Mantel, egale Maske
 23 201 Illo, R., Igh., br. Mantel, egale Maske
 23 202 Ingo, R., Igh., br. Mantel, egale Maske
 23 203 Isori, R., Igh., br. Mantel, egale Maske
 23 204 Ivo, R., Igh., br. Mantel, egale Maske
 23 205 Illa, H., Igh., br. Mantel mit viel Weiß, egale Maske
 DT 27. 9. 1959 WT 29. 11. 1959 WSt 7,2 T 1,0 T 1,1 Bel 5,1
 Z.w.: vom **Haus Fontenay** — Z.: Otti Boyesen, Hamburg 36
 V.: **Fürst von der Falkenhöhe 21 830** (Achmed vom Tadj Mahal 17 832
 Blike vom Bärenhof 21 564).
 M.: **Amte vom Haus Herin 22 595 A** (Klingesor von Werdenfels 21 996 —
 Daisy vom Haus Fontenay).

DT 16. 8. 1959 WT 18. 10. 1959 WSt 3,3 Bel 3,3
 Z.w.: vom **Brentano-Schloß** — Z.: Maly Becker-Schmitt, Frankfurt/M.-
 Rödelheim.
 V.: **Barry von der Wilhelmsmühle 21 869** (Argo von Brentano 18 045 —
 Carmen vom Haus Scholl 19 188).
 M.: **Astrid von der Weinstadt 21 935** (Falke von Brentano 19 544 —
 Dina vom Säuliamt 21 929 SHSB 17 594 [Hero-Oenz SHSB 9936 — Bella
 von Blottingen SHSB 16 434]).

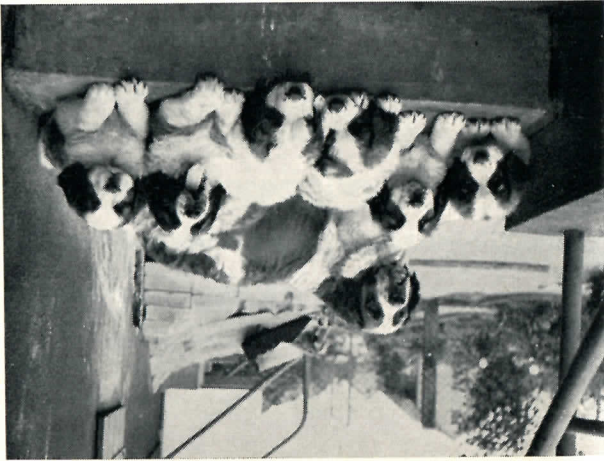
23 177 Aldo, R., stckh., rotbr. Mantel, egale Maske
 23 178 Ada, H., Igh., rote Platten, unegale Maske
 23 179 Ala, H., Igh., rote Platten, egale Maske
 23 180 Alice, H., stckh., rotbr. Mantel, egale Maske
 23 181 Anja, H., Igh., rote Platten, egale Maske
 23 182 Asta, H., stckh., rotbr. Mantel, egale Maske
 DT 3. 9. 1959 WT 2. 11. 1959 WSt 3,7 T 2,0 T 0,2 Bel 1,5
 Z.w.: vom **Duhr** — Z.: Ernst Knoll, Langenberg/Rhld.
 V.: **Arilla von Ocelshoten 19 775** (Dago von Nibelung 17 819 — Jutta
 von Rheinburg 19 101).
 M.: **Diana de la Theurre 22 580 SHSB 66 396** (Edi von Grafenstein
 SHSB 29 076 [Belisar vom Friesenwald SHSB 16 873 — Diana von Boen-
 feld SHSB 15 639] — Carla du Grand St. Bernard SHSB 37 356 [Kaspar
 vom Immenberg SHSB 23 11 — Junon du Grand St. Bernard SHSB
 29 324]).

23 183 Illa, H., Igh., rotbr. Mantel, egale Maske
 23 184 Inka, H., Igh., rote Platten, unegale Maske
 DT 19. 8. 1959 WT 23. 10. 1959 WSt 1,4 T 0,1 Bel 1,3 eingeg 1,1
 Z.w.: von der **Taunushöhe** — Z.: Johann Friedrich Göhringer, Bad
 Homburg.
 V.: **Ajax vom Bonner Süden 21 946** (Dtsch. Champ. Ajax von Oetels-
 hofen 19 774 — Dtsch. Champ. P'adda von der Dreitor-Alpspitz 21 138).
 M.: **Karla vom Roten Kreuz 22 337** (Faust vom Roten Kreuz 21 678 —
 Evi vom Roten Kreuz 21 531).

Einzel - Eintragungen

Anika vom Leberberg 22 868 SHSB 61 853
 Anka vom Salmegg 22 991 SHSB 87 496
 Burga von der Meißner Klaus 22 863 DDR 857
 Celine von Morgenrot 22 992 SHSB 78 078
 Dagmar von der Veltheimburg 22 964 IRZ 1076/57
 Erich von Schubertsrub 22 970 IRZ 1045/54
 Eyke vom Bärenhof 23 136 DDR 353
 Monza vom Bärenhof 22 957 DDR 875
 Nero vom Bärenhof 22 914 DDR 967
 Rigo vom Wolfseck 22 963 DDR 791

Deutscher Champion
 und Bundessieger 1959
 Sonja vom Bismarckturm 22 399
 gew. 15. 8. 57
 Züchter: Alois Schmid,
 Ludwigshafen-Bdighelm
 Besitzer: Georg Kasten,
 Hamburg-Nienstedten



Aus dem Zwingler
 „von Hertzen“
 Besitzer:
 Walter Chmielowski,
 Hertzen

Namensverzeichnis
 der im Band XXXIX eingetragenen St. Bernhardschunde
 nach Zwingernamen geordnet

- Alten Berg vom: Aßax 23 000, Alex 23 001, All 23 002, Arco 23 003, Aros 23 004, Annette 23 005.
 Angeln von: Ibo 22 971, Isor 22 972.
 Armgardtshof vom: Aßax 23 114, Artur 23 115, Attilla 23 116, Anka 23 117, Astrid 23 118.
 Aulbachhof vom: Argo 23 019, Astor 23 020, Alfa 23 021, Alma 23 022, Astrid 23 023.
 Bärenhöhle von der: Arctur 22 958, Astor 22 959, Athos 22 960, Asgard 22 961, Asta 22 962.
 Baudobriga von: Casar 22 883, Carlo 22 884, Caro 22 885, Cuno 22 886, Carmen 22 887, Citta 22 888, Dolf 23 165, Dieter 23 166, Daisy 23 167, Dolly 23 168, Dorle 23 169.
 Brentano-Schloß vom: Utschi 22 861, Ulla 22 862, Varo 22 877, Vero 22 878, Veto 22 879, Vicki 22 880, Vitus 22 881, Vera 22 882, Wasil 23 098, William 23 099, Wisky 23 100, Wotan 23 101, Wully 23 102, Wera 23 103, Xantho 23 104, Xandra 23 105, Yorg 23 170, Zar 23 171, Zeno 23 172, Zoro 23 173, Zenzi 23 174, Zita 23 175, Zuna 23 176.
 Cheruskerland vom: Argo 23 148, Astor 23 149, Alfa 23 150, Anke 23 151, Antje 23 152, Asta 23 153.
 Delm vom: Kastor 22 902, Kavaller 22 903, Kongo 22 904, Kuno 22 905, Kora 22 906, Kyra 22 907, Lombard 23 119, Loras 23 120, Lorbas 23 121, Lord 23 122, Loni 23 123, Luna 23 124.
 Dreitor-Alpspitz von der: Charles 22 895, Charly 22 896, Candy 22 897, Carino 22 898, Charissa 22 899, Conny 22 900, Dachim 23 125, Danto 23 126, Daisy 23 127, Diana 23 128, Dita 23 129, Dolly 23 130.
 Duhr vom: Aido 23 177, Ada 23 178, Ala 23 179, Alice 23 180, Anja 23 181, Asta 23 182.
 Eilshorst von der: Hartras 22 915, Hulla 22 916.
 Godenwind vom: Acario 23 052, Akbar 23 053, Ambos 23 054, Arto 23 055, Aspe 23 056.
 Goldenen Ohlsen vom: Anita 23 013, Anja 23 014, Anka 23 015, Anni 23 016, Asta 23 017, Astrid 23 018.

Haidacher Tal vom: Falke 22 942, Fanny 22 943, Flora 22 944.
Haus Fontenay vom: Ianus 23 200, Illo 23 201, Ingo 23 202, Isor 23 203,
Ivo 23 204, Illa 23 205.
Haus Mettenich vom: Alf 23 030, Alrun 23 031, Asta 23 032, Astrid
23 033.
Haus Röggle vom: Barry 22 920, Bello 22 921, Bernd 22 922, Brando
22 923, Bella 22 924, Britta 22 925.
Hellenstein vom: Benno 23 040, Bruno 23 041, Bella 23 042, Blanka
23 043.
Herwalthorst vom: Casar 23 024, Conny 23 025, Cuno 23 026, Caren
23 027, Catinka 23 028, Cora 23 029.
Hoheborn vom: Alf 23 069, Arko 23 070, Astor 23 071, Axel
23 072, Adda 23 073, Anett 23 074.
Hohen Neuffen vom: Arco 22 908, Arras 22 909, Adda 22 910, Anka
22 911, Assi 22 912, Asta 22 913.
Hollergraben vom: Alex 22 945, Ary 22 946, Astor 22 947, Alwa
22 948, Anita 22 949, Anni 22 950.
Hünenburg zur: Anke 22 936, Assy 22 937.
Kaiserstuhl vom: Erlo 23 196, Estor 23 197, Etzel 23 198, Erla
23 199.
Kapfenburg vom der: Armin 22 965, Arno 22 966, Astor 22 967, Alma
22 968, Asta 22 969.
Königsmühle vom der: Harry 22 997, Hasso 22 998.
Kohlstraße vom der: Argo 23 011, Anka 23 012.
Lahnfelsens vom: Carlos 22 864, Carol 22 865, Cassandra 22 866,
Cila 22 867, Dago 23 161, Dasso 23 162, Dieter
23 163, Dolf 23 164.
Leimingen vom: Bär 22 975, Barry 22 976, Bello 22 977, Benno
22 978, Bruno 22 979.
Lippingau vom der: Alf 22 980, Arno 22 981, Astor 22 982, Axel
22 983, Adda 22 984, Asta 22 985.
Märchenviertel vom: Cita 22 938.
Marita am Oberrhein von: Alex 22 926, Astor 22 927, Ajax 22 928, Ais
22 929.
Neffetal vom: Arno 23 087, Astor 23 088.
Paderstrand vom: Castor 23 044, Cito 23 045, Cora 23 046.
Plattenwald vom: Armin 23 106, Amanda 23 107, Angela 23 108.
Rauhen Alb von der: Arko 23 139, Arno 23 140, Ada 23 141, Alma
23 142, Anka 23 143, Asta 23 144.
Ronsieckhof vom: Anka 22 973, Asta 22 974.
Rosenhof vor der Noris vom: Dilla 23 160.
Roten Kreuz vom: Nero 22 901, Olaf 23 034, Orson 23 035, Oda
23 036, Olli 23 037, Ossi 23 038, Otti 23 039.
Rottumtal vom: Ingo 23 109, Iörg 23 110, Iwan 23 111, Ina 23 112,
Iris 23 113.

Rur von der: Asta 23 089, Astrid 23 090.
Salmeegg vom: Basko 22 993, Bill 22 994, Boris 22 995, Brita
22 996.
Scenplatte von der: Carlo 23 063, Chico 23 064, Cita 23 065, Conny
23 066, Cuno 23 067, Cita 23 068.
Selbachtal vom: Alf 22 951, Argo 22 952, Astor 22 953, Axel
22 954, Alrun 22 955, Asta 22 956.
Siegenberg vom: Barry 23 006, Benno 23 007, Bodo 23 008, Bella
23 009, Blanka 23 010.
Sonnenhof/Karwendel vom: Astor 22 917, Anka 22 918, Astrid 22 919.
Speyerer Dom vom: Arco 22 975, Alpha 22 876.
Schäferhof vom: Harras 22 986, Harro 22 987, Hasso 22 988, Heiko
22 989, Hero 22 990, Ivo 22 999.
Schecherstein vom: Alex 23 185, Alf 23 186, Arno 23 187, Anni
23 188, Asta 23 189.
Schersberg vom: Falk 22 889, Falkow 22 890, Fez 22 891, Frauke
22 892, Freia 22 893, Friedel 22 894, Gero 23 057,
Gerda 23 058, Gisa 23 059, Gitta 23 060, Gudrun
23 061, Gunda 23 062.
Schüttenkathenen vom: Barry 23 092, Bello 23 093, Bimgo 23 094, Belle
23 095, Bessy 23 096, Bimga 23 097.
Schwäbischen Meer vom: Ajax 22 869, Argo 22 870, Armin 22 871, Arno
22 872, Astor 22 873, Assy 22 874.
St.-Klara-Kloster vom: Ajax 23 047, Asso 23 048, Axel 23 049, Afra
23 050, Anka 23 051.
Stöfelfburg vom der: Arno 22 930, Alma 22 931, Anka 22 932, Anni
22 933, Anita 22 934, Asta 22 935.
Tannushöhe vom der: Illa 23 183, Inka 23 184.
Trochtelefingen vom: Carmen 22 939, Comtesse 22 940, Cyra 22 941,
Casar 23 145, Czar 23 146, Centa 23 147.
Urtichshof vom: Juno 23 131, Jussuf 23 132, Jaska 23 133, Judith
23 134, Jutta 23 135.
Usartal vom: Aifa 23 137, Amor 23 138.
Vogelheim vom: Alex 23 154, Arno 23 155, Alma 23 156, Anni
23 157, Assi 23 158, Asta 23 159.
Wachendondenk von: Dago 23 075, Danno 23 076, Dasso 23 077, Dolf
23 078, Dina 23 079, Dolly 23 080, Eckart 23 081,
Edler 23 082, Elmar 23 083, Edda 23 084, Erda
23 085, Ergo 23 086.
Welsbach vom: Alma 23 091.
Wiesbach vom: Branto 23 190, Brentano 23 191, Bärbel 23 192,
Belline 23 193, Berta 23 194, Betty 23 195.

Namensverzeichnis der Zwinglerbesitzer,
denen im Jahre 1959
Zwingernamen geschützt wurden

Armgarthof, Karlruhe für
Armgarthof, Hary für
Armgarthof, Hary für
Ehler, Diethart für
Margarete Ehler, Diethart für
Hanna Jost, Berlin für
Bernhard Hoppe, Nüven für
Otto Ulrich, Stuttgart für
Ulrich, Stuttgart für
Wilhelm Franke, Kirchhosen für
Böckling, Montabaur für
Karl, Hardheim für
H. H., Hamburg-Stellingen für
Claußen, Hamburg-Stellingen für
Dillmann, Bogenheim für
Werner, Bogenheim für
Ernst Knoll, Langenberg/Rhld. für
Dümmel, Hülben für
Georg, Hülben für
Margarete, Diethart für
Ehler, Diethart für
Hans C., Speyer für
Dr. Hans C., Speyer für
Franke Wilhelm, Kirchhosen für
Arno, Usingen i. Ts. für
Friedrich Arno, Usingen i. Ts. für
Ulrich, Usingen i. Ts. für
Albert, Twistringen für
Gebrüder, Twistringen für
Otto, Gersteten für
Herm Roland, Michelbach für
Bernhard, Nüven für
Hoppe, Nüven für
Hanna, Berlin für
Jost, Berlin für
Eduard, Pflaumheim für
Klaus, Oberkassel für
Rudolf, Oberkassel für
Klaus, Oberkassel für
Oskar, Backang für
Karl, Geich für
Ernst, Langenberg/Rhld. für
Ernst, Langenberg/Rhld. für
Georg, Stenum für
Karl, Niederkingen i. Odw. für
Lutz, Niederkingen i. Odw. für
Josef, Hermarlingen für
Herrmann, Dagersheim für
Mayer, Dagersheim für
Bruno, Berlin für
Pust, Berlin für
Alfons, Bronnweiler für
Rauscher, Bronnweiler für
Georg, Deutenhofen für
Reischl, Deutenhofen für
Karl, Hüchelhofen für
Schmidt, Hüchelhofen für
Alfred, Frankholz/Saar für
Stolz, Unterbrunneneuth für
Ulrich, Stuttgart für
Hans, Lüdenscheid für
Ziglowski, Lüdenscheid für

„von Armgarthof“
„Alten Berg“
„vom Himmelfeld“
„vom Schecherstein“
„vom Michel“ (bisher: „v. Godenwind“)
„vom Scharberg“
„von Eggenhausen“
„Dühr vom“
„Eggenhausen von“
„Godenwind vom“
„Himmelfeld vom“
„Hohen Neuffen vom“
„Hohenborn vom“
„Hollgraben vom“
„Homert von der“
„Hünenburg zur“
„Kohlstraße von der“
„Michel vom“
„Neffetal vom“
„Plattenwald vom“
„Oskar Klett, Backang für
Otto Glaser, Gersteten für
Roland Herm, Michelbach für
Karl Schmidt, Hüchelhofen für
Erwin Stolz, Unterbrunneneuth für
Dr. Hans C. Fetzer, Speyer für
Werner Dillmann, Bogenheim für
Karl Bürkel, Hardheim für
Hermann Mayer, Dagersheim für
Karl Klöock, Geich (statt: vom Neffetal) für
Alfons Rauscher, Bronnweiler für
Arno Friedrich, Usingen i. Ts. für
Josef Mayer, Hermarlingen für
Eduard Kammerer, Pflaumheim für
Dornheckersees vom“
„Hünenburg zur“
„Homert von der“
„Hollenberg vom“
„Hohen Neuffen vom“
„Himmelfeld vom“
„Godenwind vom“
„Höhborn vom“
„Hollgraben vom“
„Homert von der“
„Hünenburg zur“
„Kohlstraße von der“
„Michel vom“
„Neffetal vom“
„Plattenwald vom“
„Oskar Klett, Backang für
Otto Glaser, Gersteten für
Roland Herm, Michelbach für
Karl Schmidt, Hüchelhofen für
Erwin Stolz, Unterbrunneneuth für
Dr. Hans C. Fetzer, Speyer für
Werner Dillmann, Bogenheim für
Karl Bürkel, Hardheim für
Hermann Mayer, Dagersheim für
Bruno, Berlin für
Pust, Berlin für
Alfons, Bronnweiler für
Rauscher, Bronnweiler für
Georg, Deutenhofen für
Reischl, Deutenhofen für
Karl, Hüchelhofen für
Schmidt, Hüchelhofen für
Alfred, Frankholz/Saar für
Stolz, Unterbrunneneuth für
Ulrich, Stuttgart für
Hans, Lüdenscheid für
Ziglowski, Lüdenscheid für

„von der Höhenborn“
„vom Vogelheim“
„vom Schibetal“
„von der Wiesensbaude“
„von Deutenhofen“
„von der Rur“
„von der Kohlststraße“
„vom Sandrachhof“
„vom Birkendorf“
„von der Homert“

Geschützte Zwingernamen im Jahre 1959

Alten Berg vom“
Armgarthof vom“
Armgarthof, Hary für
Margarete Ehler, Diethart für
Hanna Jost, Berlin für
Bernhard Hoppe, Nüven für
Otto Ulrich, Stuttgart für
Ulrich, Stuttgart für
Wilhelm Franke, Kirchhosen für
Böckling, Montabaur für
Karl, Hardheim für
H. H., Hamburg-Stellingen für
Claußen, Hamburg-Stellingen für
Dillmann, Bogenheim für
Werner, Bogenheim für
Ernst Knoll, Langenberg/Rhld. für
Dümmel, Hülben für
Georg, Hülben für
Margarete, Diethart für
Ehler, Diethart für
Hans C., Speyer für
Dr. Hans C., Speyer für
Franke Wilhelm, Kirchhosen für
Arno, Usingen i. Ts. für
Friedrich Arno, Usingen i. Ts. für
Ulrich, Usingen i. Ts. für
Albert, Twistringen für
Gebrüder, Twistringen für
Otto, Gersteten für
Herm Roland, Michelbach für
Bernhard, Nüven für
Hoppe, Nüven für
Hanna, Berlin für
Jost, Berlin für
Eduard, Pflaumheim für
Klaus, Oberkassel für
Rudolf, Oberkassel für
Klaus, Oberkassel für
Oskar, Backang für
Otto Glaser, Gersteten für
Roland Herm, Michelbach für
Karl Schmidt, Hüchelhofen für
Erwin Stolz, Unterbrunneneuth für
Dr. Hans C. Fetzer, Speyer für
Werner Dillmann, Bogenheim für
Karl Bürkel, Hardheim für
Hermann Mayer, Dagersheim für
Karl Klöock, Geich (statt: vom Neffetal) für
Alfons Rauscher, Bronnweiler für
Arno Friedrich, Usingen i. Ts. für
Josef Mayer, Hermarlingen für
Eduard Kammerer, Pflaumheim für
Dornheckersees vom“
„Hünenburg zur“
„Homert von der“
„Hollenberg vom“
„Hohen Neuffen vom“
„Himmelfeld vom“
„Godenwind vom“
„Höhborn vom“
„Hollgraben vom“
„Homert von der“
„Hünenburg zur“
„Kohlstraße von der“
„Michel vom“
„Neffetal vom“
„Plattenwald vom“
„Oskar Klett, Backang für
Otto Glaser, Gersteten für
Roland Herm, Michelbach für
Karl Schmidt, Hüchelhofen für
Erwin Stolz, Unterbrunneneuth für
Dr. Hans C. Fetzer, Speyer für
Werner Dillmann, Bogenheim für
Karl Bürkel, Hardheim für
Hermann Mayer, Dagersheim für
Karl Klöock, Geich (statt: vom Neffetal) für
Alfons Rauscher, Bronnweiler für
Arno Friedrich, Usingen i. Ts. für
Josef Mayer, Hermarlingen für
Eduard Kammerer, Pflaumheim für
Dornheckersees vom“
„Hünenburg zur“
„Homert von der“
„Hollenberg vom“
„Hohen Neuffen vom“
„Himmelfeld vom“
„Godenwind vom“
„Höhborn vom“
„Hollgraben vom“
„Homert von der“
„Hünenburg zur“
„Kohlstraße von der“
„Michel vom“
„Neffetal vom“
„Plattenwald vom“
„Oskar Klett, Backang für
Otto Glaser, Gersteten für
Roland Herm, Michelbach für
Karl Schmidt, Hüchelhofen für
Erwin Stolz, Unterbrunneneuth für
Dr. Hans C. Fetzer, Speyer für
Werner Dillmann, Bogenheim für
Karl Bürkel, Hardheim für
Hermann Mayer, Dagersheim für
Bruno, Berlin für
Pust, Berlin für
Alfons, Bronnweiler für
Rauscher, Bronnweiler für
Georg, Deutenhofen für
Reischl, Deutenhofen für
Karl, Hüchelhofen für
Schmidt, Hüchelhofen für
Alfred, Frankholz/Saar für
Stolz, Unterbrunneneuth für
Ulrich, Stuttgart für
Hans, Lüdenscheid für
Ziglowski, Lüdenscheid für

„Wiesensbaude von der“
„Welsbach vom“
„Vogelheim vom“
„Usartal vom“
„Stöfelfburg vom der“
„Sternbach-Gut vom“
„Schibetal vom“
„Schecherstein vom“
„Scharberg vom“
„Speyerer Dom vom“
„Sandrachhof vom“
„Rur von der“
„Rosenstein vom“
„Rauhen Alb von der“
„Neffetal vom“
„Karl Klöock, Geich (statt: vom Neffetal) für
Alfons Rauscher, Bronnweiler für
Arno Friedrich, Usingen i. Ts. für
Josef Mayer, Hermarlingen für
Eduard Kammerer, Pflaumheim für
Dornheckersees vom“
„Hünenburg zur“
„Homert von der“
„Hollenberg vom“
„Hohen Neuffen vom“
„Himmelfeld vom“
„Godenwind vom“
„Höhborn vom“
„Hollgraben vom“
„Homert von der“
„Hünenburg zur“
„Kohlstraße von der“
„Michel vom“
„Neffetal vom“
„Plattenwald vom“
„Oskar Klett, Backang für
Otto Glaser, Gersteten für
Roland Herm, Michelbach für
Karl Schmidt, Hüchelhofen für
Erwin Stolz, Unterbrunneneuth für
Dr. Hans C. Fetzer, Speyer für
Werner Dillmann, Bogenheim für
Karl Bürkel, Hardheim für
Hermann Mayer, Dagersheim für
Karl Klöock, Geich (statt: vom Neffetal) für
Alfons Rauscher, Bronnweiler für
Arno Friedrich, Usingen i. Ts. für
Josef Mayer, Hermarlingen für
Eduard Kammerer, Pflaumheim für
Dornheckersees vom“
„Hünenburg zur“
„Homert von der“
„Hollenberg vom“
„Hohen Neuffen vom“
„Himmelfeld vom“
„Godenwind vom“
„Höhborn vom“
„Hollgraben vom“
„Homert von der“
„Hünenburg zur“
„Kohlstraße von der“
„Michel vom“
„Neffetal vom“
„Plattenwald vom“
„Oskar Klett, Backang für
Otto Glaser, Gersteten für
Roland Herm, Michelbach für
Karl Schmidt, Hüchelhofen für
Erwin Stolz, Unterbrunneneuth für
Dr. Hans C. Fetzer, Speyer für
Werner Dillmann, Bogenheim für
Karl Bürkel, Hardheim für
Hermann Mayer, Dagersheim für
Bruno, Berlin für
Pust, Berlin für
Alfons, Bronnweiler für
Rauscher, Bronnweiler für
Georg, Deutenhofen für
Reischl, Deutenhofen für
Karl, Hüchelhofen für
Schmidt, Hüchelhofen für
Alfred, Frankholz/Saar für
Stolz, Unterbrunneneuth für
Ulrich, Stuttgart für
Hans, Lüdenscheid für
Ziglowski, Lüdenscheid für

St. Bernhards-Klub
INV. NR. D-28-39

SCHON-DRUCK MÜNCHEN 5